



เรื่อง

การขอใบอนุญาตประกอบกิจการรับทำการเก็บ และขนมูลฝอยทั่วไป

คู่มือประชาชน

ตามพระราชบัญญัติการสาธารณสุข พ.ศ. 2535

คู่มือสำหรับประชาชน: การขอใบอนุญาตประกอบกิจการรับทำการเก็บ และขนมูลฝอยทั่วไป
หน่วยงานที่รับผิดชอบ : เทศบาลตำบลโพธิ์ทอง

1. ชื่อกระบวนการ: การขอใบอนุญาตประกอบกิจการรับทำการเก็บ และขนมูลฝอยทั่วไป
2. หน่วยงานเจ้าของกระบวนการ : เทศบาลตำบลโพธิ์ทอง
3. ประเภทของงานบริการ: กระบวนการบริการที่ให้บริการในส่วนภูมิภาคและส่วนท้องถิ่น (กระบวนการบริการที่เบ็ดเสร็จในหน่วยเดียว)
4. หมวดหมู่ของงานบริการ: อนุญาต/ออกใบอนุญาต/รับรอง
5. กฎหมายที่ให้อำนาจการอนุญาต หรือที่เกี่ยวข้อง:
 1. พระราชบัญญัติการสาธารณสุข พ.ศ. 2535 และที่แก้ไขเพิ่มเติม พ.ศ. 2550
 2. พระราชบัญญัติควบคุมอาคาร พ.ศ. 2522 (ในกรณีที่มีสถานีย่อย)
 3. ข้อบัญญัติ/เทศบัญญัติ: เทศบัญญัติว่าด้วยการจัดการสิ่งปฏิกูลและมูลฝอย พ.ศ. 2543
 4. กฎหมายอื่นๆ ที่เกี่ยวข้อง ... (ระบุตามกฎหมายที่เกี่ยวข้องกับกิจการการนั้นๆ)
 - (1) พระราชบัญญัติเทศบาล พ.ศ. 2496 แก้ไขเพิ่มเติม (ฉบับที่ 13) พ.ศ. 2552
 - (2) รัฐธรรมนูญแห่งราชอาณาจักรไทย พุทธศักราช 2550
6. ระดับผลกระทบ: บริการทั่วไป
7. พื้นที่ให้บริการ: ท้องถิ่น
8. กฎหมายข้อบังคับ/ข้อตกลงที่กำหนดระยะเวลา พระราชบัญญัติการสาธารณสุข พ.ศ. 2535
ระยะเวลาที่กำหนดตามกฎหมาย / ข้อกำหนด ฯลฯ 30 วัน
9. ข้อมูลสถิติ
จำนวนเฉลี่ยต่อเดือน
จำนวนคำขอที่มากที่สุด
จำนวนคำขอที่น้อยที่สุด
10. ชื่ออ้างอิงของคู่มือประชาชน [สำเนาคู่มือประชาชน] การขอใบอนุญาตประกอบกิจการรับทำการเก็บ และขนมูลฝอยทั่วไป
11. ช่องทางการให้บริการ

สถานที่ให้บริการ องค์กรปกครองส่วนท้องถิ่น โดยตามหลักการปฏิบัติที่สถานประกอบการใด ตั้งอยู่ในเขตท้องถิ่นใดให้ยื่นคำขอใบอนุญาตในเขตท้องถิ่นนั้น (กองสาธารณสุขและสิ่งแวดล้อม เทศบาล ตำบลโพธิ์ทอง) /ติดต่อด้วยตนเอง ณ หน่วยงาน

ระยะเวลาเปิดให้บริการ วันจันทร์ ถึง ศุกร์ (ยกเว้นวันหยุดที่ทางราชการกำหนด) ตั้งแต่เวลา 08.30 – 16.30 น. (มีพักเที่ยง)

12. หลักเกณฑ์ วิธีการ เงื่อนไข (ถ้ามี) ในการยื่นคำขอ และในการพิจารณาอนุญาต

1. หลักเกณฑ์ วิธีการ

ผู้ใดประสงค์ขอใบอนุญาตประกอบกิจการรับทำการเก็บ และขนมูลฝอยทั่วไป โดยทำเป็นธุรกิจหรือได้รับประโยชน์ตอบแทนด้วยการคิดค่าบริการ ต้องยื่นขออนุญาตต่อเจ้าพนักงานท้องถิ่นหรือพนักงานเจ้าหน้าที่ที่รับผิดชอบ โดยยื่นคำขอตามแบบฟอร์มที่กฎหมายกำหนด พร้อมทั้งเอกสารประกอบการขออนุญาตตามข้อกำหนดของท้องถิ่น ณ กองสาธารณสุขและสิ่งแวดล้อม เทศบาลตำบลโพธิ์ทอง

2. เงื่อนไขในการยื่นคำขอ (ตามที่ระบุไว้ในข้อกำหนดของท้องถิ่น)

(1) ผู้ประกอบกิจการที่ประสงค์ขอรับใบอนุญาตต้องไม่มีประวัติถูกดำเนินคดีด้านการจัดการมูลฝอยที่ไม่ถูกสุขลักษณะ

(2) ผู้ประกอบการต้องยื่นเอกสารที่ถูกต้องและครบถ้วน

(3) หลักเกณฑ์ด้านคุณสมบัติของผู้ประกอบกิจการ ด้านยานพาหนะขนมูลฝอยทั่วไป ด้านผู้ขับขี่และผู้ปฏิบัติงานประจำยานพาหนะ ด้านสุขลักษณะวิธีการเก็บขนมูลฝอยทั่วไปต้องถูกต้องตามหลักเกณฑ์ และมีวิธีการควบคุมกำกับการขนส่งเพื่อป้องกันการลักลอบทิ้งมูลฝอยถูกต้องตามหลักเกณฑ์ (ตามข้อกำหนดของท้องถิ่น)

(4) ตามหลักเกณฑ์ วิธีการ และเงื่อนไขการขอและการออกใบอนุญาต และตามแบบที่ราชการส่วนท้องถิ่นกำหนดไว้ใน *เทศบัญญัติว่าด้วยการจัดการสิ่งปฏิกูลและมูลฝอย พ.ศ. 2548*

13. ขั้นตอน ระยะเวลา และส่วนงานที่รับผิดชอบ

(ระบุตามบริบทของท้องถิ่น แต่ต้องไม่เกินระยะเวลาที่กฎหมายกำหนดไว้)

ที่	ประเภท ขั้นตอน	รายละเอียดของขั้นตอนการบริการ	ระยะเวลา	ส่วนงาน/ หน่วยงานที่ รับผิดชอบ	หมายเหตุ
1)	การ ตรวจสอบ เอกสาร	ผู้ขอรับใบอนุญาตยื่นคำขอรับใบอนุญาต ประกอบกิจการรับทำการเก็บ และขนมูล ฝอยทั่วไป พร้อมหลักฐานที่ท้องถิ่นกำหนด	15 นาที	กอง สาธารณสุข และ สิ่งแวดล้อม	

ที่	ประเภท ขั้นตอน	รายละเอียดของขั้นตอนการบริการ	ระยะเวลา	ส่วนงาน/ หน่วยงานที่ รับผิดชอบ	หมายเหตุ
2)	การ ตรวจสอบ เอกสาร	เจ้าหน้าที่ตรวจสอบความถูกต้องของคำ ขอ และความครบถ้วนของเอกสารหลักฐาน ที่ น ที่ กรณีไม่ถูกต้อง/ครบถ้วน เจ้าหน้าที่แจ้ง ต่อผู้ยื่นคำขอให้แก้ไข/เพิ่มเติมเพื่อ ดำเนินการ หากไม่สามารถดำเนินการได้ใน ขณะนั้น ให้จัดทำบันทึกความบกพร่องและ รายการเอกสารหรือหลักฐานยื่นเพิ่มเติม ภายในระยะเวลาที่กำหนด โดยให้เจ้าหน้าที่ และผู้ยื่นคำขอลงนามไว้ในบันทึกนั้นด้วย	1 ชั่วโมง	กอง สาธารณสุข และ สิ่งแวดล้อม	หากผู้ขอใบอนุญาต ไม่แก้ไขคำขอหรือไม่ ส่งเอกสารเพิ่มเติมให้ ครบถ้วน ตามที่ กำหนดในแบบ บันทึกความบกพร่อง ให้เจ้าหน้าที่ส่งคืนคำ ขอและเอกสาร พร้อมแจ้งเป็น หนังสือถึงเหตุแห่ง การคืนด้วย และแจ้ง สิทธิในการอุทธรณ์ (อุทธรณ์ตาม พ.ร.บ. วิธีปฏิบัติราชการทาง ปกครอง พ.ศ. 2539)
3)	การ พิจารณา	เจ้าหน้าที่ตรวจด้านสุขลักษณะ กรณี <u>ถูกต้อง</u> ตามหลักเกณฑ์ด้าน สุขลักษณะ เสนอพิจารณาออกใบอนุญาต กรณี <u>ไม่ถูกต้อง</u> ตามหลักเกณฑ์ด้าน สุขลักษณะ แนะนำให้ปรับปรุงแก้ไขด้าน สุขลักษณะ	15 - 20 วัน	กอง สาธารณสุข และ สิ่งแวดล้อม	กฎหมายกำหนด ภายใน 30 วัน นับ แต่วันที่เอกสาร ถูกต้องและครบถ้วน (ตาม พ.ร.บ. การ สาธารณสุข พ.ศ. 2535 มาตรา 56 และ พ.ร.บ. วิธี ปฏิบัติราชการทาง ปกครอง (ฉบับที่ 2) พ.ศ. 2557)

ที่	ประเภท ขั้นตอน	รายละเอียดของขั้นตอนการบริการ	ระยะเวลา	ส่วนงาน/ หน่วยงานที่ รับผิดชอบ	หมายเหตุ
4)	การแจ้ง ผลการ พิจารณา	การแจ้งคำสั่งออกใบอนุญาต/คำสั่งไม่ อนุญาต 1. กรณีอนุญาต มีหนังสือแจ้งการอนุญาตแก่ผู้ขอ อนุญาตทราบเพื่อมารับใบอนุญาตภายใน ระยะเวลาที่ท้องถิ่นกำหนด หากพ้นกำหนด ถือว่าไม่ประสงค์จะรับใบอนุญาต เว้นแต่จะมี เหตุหรือข้อแก้ตัวอันสมควร 2. กรณีไม่อนุญาต แจ้งคำสั่งไม่ออกใบอนุญาตประกอบ กิจการรับทำการเก็บ และขณมูลฝอยทั่วไป แก่ผู้ขออนุญาตทราบ พร้อมแจ้งสิทธิในการ อุทธรณ์	1 - 5 วัน	กอง สาธารณสุข และ สิ่งแวดล้อม	ในกรณีที่เจ้า พนักงานท้องถิ่น ไม่ อาจออกใบอนุญาต หรือยังไม่อาจมีคำสั่ง ไม่อนุญาตได้ภายใน 30 วัน นับแต่วันที่ เอกสารถูกต้องและ ครบถ้วน ให้แจ้งการ ขยายเวลาให้ผู้ขอ อนุญาตทราบทุก 7 วัน จนกว่าจะ พิจารณาแล้วเสร็จ พร้อมสำเนาแจ้ง สำนัก ก.พ.ร. ทราบ)
5)	-	ชำระค่าธรรมเนียม (กรณีมีคำสั่งอนุญาต) ผู้ขออนุญาตมาชำระค่าธรรมเนียมตาม อัตราและระยะเวลาที่ท้องถิ่นกำหนด พร้อม รับใบอนุญาต	1 - 5 วัน	กองคลัง งานจัดเก็บ รายได้	กรณีไม่ชำระตาม ระยะเวลาที่กำหนด จะต้องเสียค่าปรับ เพิ่มขึ้นอีกร้อยละ 20 ของจำนวนเงินที่ค้าง ชำระ)

ระยะเวลาดำเนินการรวม 15 - 30 วัน

14. งานบริการนี้ ผ่านการดำเนินการลดขั้นตอน และระยะเวลาปฏิบัติราชการมาแล้ว

ยังไม่ผ่านการดำเนินการลดขั้นตอน

15. รายการเอกสารหลักฐานประกอบการยื่นคำขอ

15.1) เอกสารยืนยันตัวตนที่ออกโดยหน่วยงานภาครัฐ (พร้อมระบุจำนวนเอกสารที่ต้องมายื่น)

ที่	รายการเอกสาร ยืนยันตัวตน	หน่วยงาน ภาครัฐ ผู้ออก เอกสาร	จำนวน เอกสาร ฉบับจริง	จำนวน เอกสาร สำเนา	หน่วยนับ เอกสาร	หมายเหตุ
1)	บัตรประจำตัวประชาชน	-	1	1	ฉบับ	
2)	สำเนาทะเบียนบ้าน	-	1	1	ฉบับ	

15.2) เอกสารอื่น ๆ สำหรับยื่นเพิ่มเติม (พร้อมระบุจำนวนเอกสารที่ต้องมายื่น)

ที่	รายการเอกสารยื่น เพิ่มเติม	หน่วยงาน ภาครัฐผู้ออก เอกสาร	จำนวน เอกสาร ฉบับจริง	จำนวน เอกสาร สำเนา	หน่วยนับ เอกสาร	หมายเหตุ
1)	สำเนาใบอนุญาตตามกฎหมายว่าด้วยการควบคุมอาคาร (ในกรณีที่มีสถานีขนถ่าย) หรือใบอนุญาตตามกฎหมายอื่นที่เกี่ยวข้อง	-	1	1	ฉบับ	(เอกสารและหลักฐานอื่นๆตามที่ราชการส่วนท้องถิ่นกำหนด)
2)	เอกสารหรือหลักฐานแสดงสถานที่รับกำจัดมูลฝอยทั่วไปที่ได้รับใบอนุญาตและมีการดำเนินกิจการที่ถูกต้องตามหลักสุขาภิบาล โดยมีหลักฐานสัญญาว่าจ้างระหว่างผู้ขนกับผู้กำจัดมูลฝอย	-	1	1	ฉบับ	(เอกสารและหลักฐานอื่นๆตามที่ราชการส่วนท้องถิ่นกำหนด)

ที่	รายการเอกสารยื่นเพิ่มเติม	หน่วยงานภาครัฐผู้ออกเอกสาร	จำนวนเอกสารฉบับจริง	จำนวนเอกสารสำเนา	หน่วยนับเอกสาร	หมายเหตุ
3)	แผนการดำเนินงานในการเก็บข้อมูลฝอยที่แสดงรายละเอียดขั้นตอนการดำเนินงานความพร้อมด้านกำลังคนงบประมาณ วัสดุ อุปกรณ์ และวิธีการบริหารจัดการ	-	1	1	ฉบับ	(เอกสารและหลักฐานอื่นๆตามที่ราชการส่วนท้องถิ่นกำหนด)
4)	เอกสารแสดงให้เห็นว่าผู้ขับขี่และผู้ปฏิบัติงานประจำยานพาหนะผ่านการฝึกอบรมด้านการจัดการมูลฝอยทั่วไป (ตามหลักเกณฑ์ที่ท้องถิ่นกำหนด)	-	1	1	ฉบับ	(เอกสารและหลักฐานอื่นๆตามที่ราชการส่วนท้องถิ่นกำหนด)
5)	ใบรับรองแพทย์หรือเอกสารแสดงการตรวจสุขภาพประจำปีของผู้ปฏิบัติงานในการเก็บขนมูลฝอย	-	1	1	ฉบับ	(เอกสารและหลักฐานอื่นๆตามที่ราชการส่วนท้องถิ่นกำหนด)

16. ค่าธรรมเนียม

อัตราค่าธรรมเนียมใบอนุญาตรับทำการเก็บ และขนมูลฝอยทั่วไป ฉบับละไม่เกิน 5,000 บาทต่อปี
(ระบุดำเนินการตามเทศบัญญัติว่าด้วยการจัดการสิ่งปฏิกูลและมูลฝอย พ.ศ. 2543)

17. ช่องทางการร้องเรียน

- 1) ช่องทางการร้องเรียน แจ้งผ่านศูนย์รับเรื่องร้องเรียน ตามช่องทางการให้บริการของส่วนราชการนั้นๆ
หมายเหตุ (ระบุส่วนงาน/หน่วยงานที่รับผิดชอบ ช่องทางการร้องเรียน)
- 2) ช่องทางการร้องเรียน ศูนย์บริการประชาชน สำนักปลัดสำนักนายกรัฐมนตรี
หมายเหตุ (เลขที่ 1 ถ.พิษณุโลก เขตดุสิต กทม. 10300 / สายด่วน 1111 / www.1111.go.th /
ตู้ ปณ.1111 เลขที่ 1 ถ.พิษณุโลก เขตดุสิต กทม. 10300)

18. ตัวอย่างแบบฟอร์ม ตัวอย่าง และคู่มือการกรอก (ตัวอย่าง)

- 1) แบบคำขอรับใบอนุญาต/ต่ออายุใบอนุญาต
(เอกสาร/แบบฟอร์ม ให้เป็นไปตามเทศบัญญัติว่าด้วยการจัดการสิ่งปฏิกูลและมูลฝอย พ.ศ. 2543)
- 2) แบบ นส.3/1 หนังสือแจ้งความบกพร่องและรายการเอกสารหรือหลักฐานที่ต้องนำมายื่นเพิ่มเติม
ตามมาตรา 8 แห่งพระราชบัญญัติการอำนวยความสะดวกในการพิจารณาอนุญาตของทางราชการ
พ.ศ. 2558 ซึ่งต้องจัดทำหนังสือแจ้งภายในวันที่ยื่นคำขอใบอนุญาตหรือขอต่อใบอนุญาต

แบบคำขอรับใบอนุญาต/ต่ออายุใบอนุญาต

ประกอบกิจการ

คำขอเลขที่/..... (เจ้าหน้าที่กรอก)

เขียนที่
วันที่ เดือน..... พ.ศ.....

1. ข้าพเจ้าอายุ..... ปี สัญชาติ
โดย.....ผู้มีอำนาจลงนามแทนนิติบุคคล
ปรากฏตาม.....
อยู่บ้านเลขที่ หมู่ที่ ตรอก/ซอย ถนน
แขวง/ตำบล เขต/อำเภอ เทศบาล/อบต.
จังหวัด หมายเลขโทรศัพท์

2. พร้อมคำขอนี้ ข้าพเจ้าได้แนบเอกสารหลักฐานต่างๆ มาด้วยแล้วดังนี้
- สำเนาบัตรประจำตัว (ประชาชน/ข้าราชการ/พนักงานรัฐวิสาหกิจ)
 - สำเนาใบอนุญาตตามกฎหมายว่าด้วยควบคุมอาคาร หนังสือให้ความเห็นชอบการประเมินผล
กระทบต่อสิ่งแวดล้อม หรือใบอนุญาตตามกฎหมายอื่นที่จำเป็น
 - ใบมอบอำนาจ (ในกรณีที่มีการมอบอำนาจ)
 - สำเนาหนังสือรับรองการจดทะเบียนเป็นนิติบุคคล
 - หลักฐานที่แสดงการเป็นผู้มีอำนาจลงนามแทนนิติบุคคล
 - เอกสารหลักฐานอื่นๆ ตามที่ราชการส่วนท้องถิ่นประกาศกำหนด คือ
1)
2)

ขอรับรองว่าข้อความในคำขอนี้เป็นความจริงทุกประการ

(ลงชื่อ) ผู้ขออนุญาต
(.....)

ส่วนของเจ้าหน้าที่
ใบรับคำขอรับใบอนุญาต/ต่ออายุใบอนุญาต

เลขที่ ได้รับเรื่องเมื่อวันที่ เดือน พ.ศ.

ตรวจสอบแล้ว เอกสารหลักฐาน ครบ

ไม่ครบ

1)

2).....

3)

(ลงชื่อ)

(.....)

ตำแหน่ง

ส่วนของผู้ขอรับใบอนุญาต
ใบรับคำขอรับใบอนุญาต/ต่ออายุใบอนุญาต

เลขที่ ได้รับเรื่องเมื่อวันที่ เดือน พ.ศ.

ตรวจสอบแล้ว เอกสารหลักฐาน ครบ

ไม่ครบ

1)

2).....

3)

(ลงชื่อ)

(.....)

ตำแหน่ง

หนังสือแจ้งความบกพร่องและรายการเอกสารหรือหลักฐานที่ต้องมายื่นเพิ่มเติม
ตามมาตรา 8 แห่งพระราชบัญญัติการอำนวยความสะดวกในการพิจารณาอนุญาตของทางราชการ พ.ศ. 2558
ซึ่งต้องจัดทำหนังสือแจ้งภายในวันที่ยื่นคำขอใบอนุญาตหรือขอต่อใบอนุญาต



(แบบ นส.3/1)

ที่...../.....

สำนักงาน.....

วันที่.....เดือน.....พ.ศ.

เรื่อง ขอแก้ไขความไม่ถูกต้องหรือไม่สมบูรณ์ของคำขอรับใบอนุญาต/คำขอต่ออายุใบอนุญาต ส่งเอกสารหรือหลักฐานเพิ่มเติม

เรียน

ตามที่ท่านได้ยื่นคำขอรับใบอนุญาตต่อเจ้าพนักงานท้องถิ่นเพื่อประกอบกิจการ.....

.....เมื่อวันที่..... นั้น

เจ้าพนักงานท้องถิ่นได้ตรวจคำขอของท่านแล้วพบว่าคำขอไม่ถูกต้องหรือไม่สมบูรณ์ดังนี้

- 1)
- 2)
- 3)
- 4)
- 5)

จึงขอแจ้งให้ท่านทราบเพื่อดำเนินการแก้ไขให้ถูกต้องหรือสมบูรณ์ และส่งเอกสารหรือหลักฐานเพิ่มเติมภายใน วันนับแต่วันที่ได้อ่านรับทราบในบันทึกข้อความนี้ หากท่านไม่ดำเนินการแก้ไขคำขอหรือส่งเอกสารหรือหลักฐานเพิ่มเติมให้ครบถ้วนภายในเวลาดังกล่าว จะถือว่าท่านไม่ประสงค์ที่จะให้เจ้าหน้าที่ดำเนินการตามคำขอต่อไปและจะส่งคืนคำขอพร้อมเอกสารหรือหลักฐานให้แก่ท่าน

จึงเรียนมาเพื่อทราบและดำเนินการต่อไปด้วย

(ลงชื่อ).....รับทราบ

(ลงชื่อ).....รับทราบ

(.....)

(.....)

ผู้ยื่นคำขอใบอนุญาต/คำขอต่ออายุใบอนุญาต

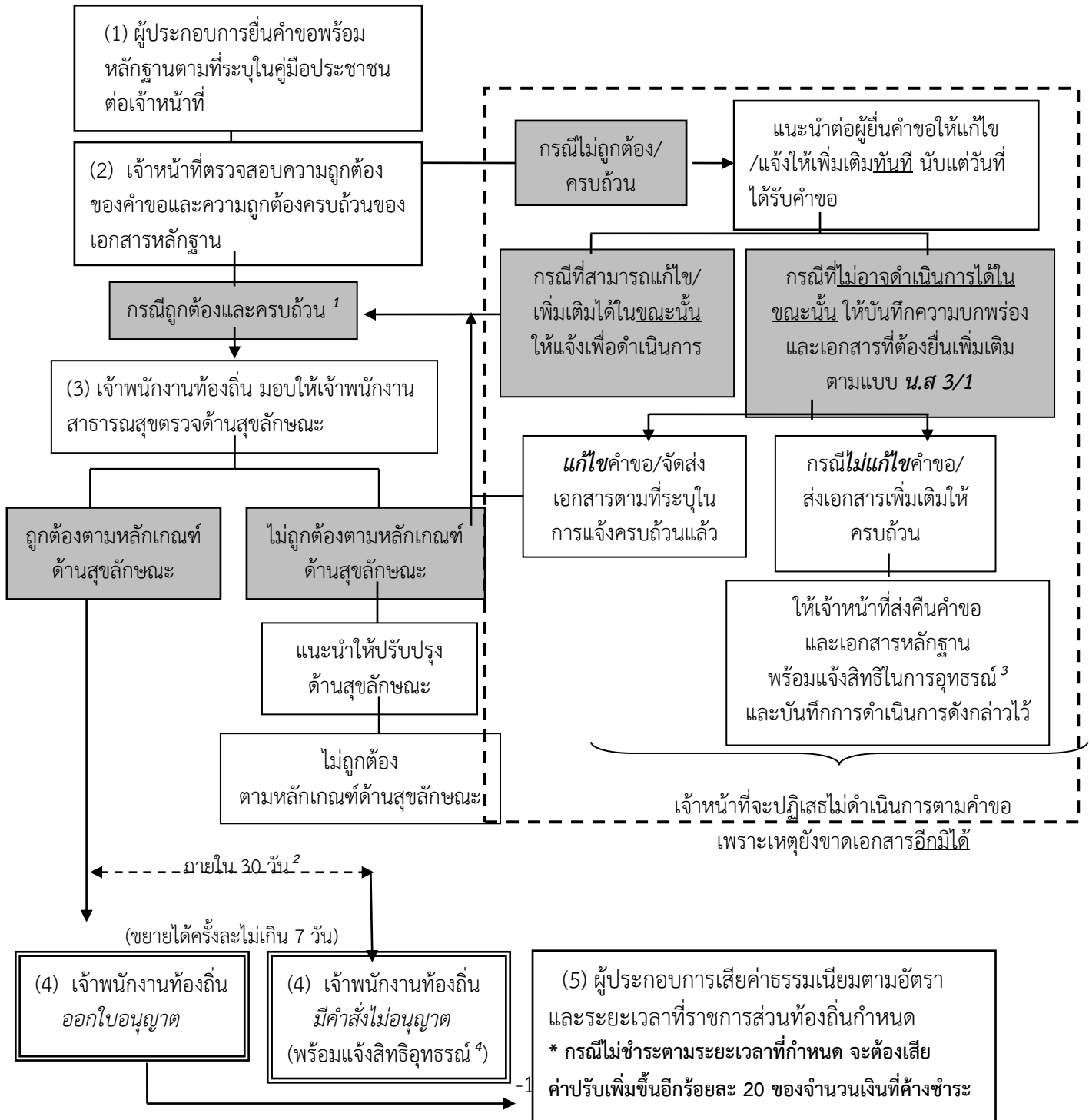
ตำแหน่ง.....

วันที่.....เดือน.....พ.ศ.

เจ้าหน้าที่ผู้ซึ่งได้รับมอบหมายจากเจ้าพนักงานท้องถิ่น

19. หมายเหตุ :

แผนภูมิ แสดงขั้นตอนการยื่นขอใบอนุญาต



¹ หมายถึง คำขอถูกต้องและเอกสารครบถ้วนตามที่ระบุไว้ในคู่มือประชาชน

² หมายถึง เจ้าพนักงานท้องถิ่นต้องดำเนินการให้แล้วเสร็จภายใน 30 วันนับแต่วันได้รับคำขอถูกต้องและครบถ้วนตามที่ระบุไว้ในคู่มือประชาชนหากมีเหตุไม่อาจออกใบอนุญาตได้ให้ขยายเวลาได้ครั้งละไม่เกิน 7 วันจนพิจารณาแล้วเสร็จ ตามพ.ร.บ. การอำนวยความสะดวกในการพิจารณาอนุญาตของทางราชการ พ.ศ. 2558

³ หมายถึง ผู้นั้นมีสิทธิอุทธรณ์คำสั่งคืนคำขอต่อเจ้าพนักงานท้องถิ่นผู้ออกคำสั่ง ภายใน 15 วัน นับแต่วันที่รับทราบคำสั่ง ตามกฎหมายว่าด้วยวิธีปฏิบัติราชการทางปกครอง

⁴ หมายถึง ผู้นั้นมีสิทธิอุทธรณ์คำสั่งไม่ออกใบอนุญาตหรือไม่อนุญาตให้ต่ออายุใบอนุญาตต่อรัฐมนตรีว่าการกระทรวงสาธารณสุข ภายใน 30 วัน นับแต่วันรับทราบคำสั่ง ตามกฎหมายว่าด้วยการสาธารณสุข