



คู่มือปฏิบัติงาน ป้องกันและบรรเทาสาธารณภัย



งานป้องกันและบรรเทาสาธารณภัย
เทศบาลตำบลโพธิ์ทอง

คำนำ

ด้วยปัจจุบันสาธารณสุขภัย ยังคงมีแนวโน้มจะเกิดขึ้นอย่างต่อเนื่องและซับซ้อนมากขึ้น เนื่องจากความแปรปรวนของภูมิอากาศโลก ความเสื่อมโทรมของทรัพยากรธรรมชาติ ประกอบกับการเปลี่ยนแปลงโครงสร้าง สังคมไทยจากสังคมชนบทไปสู่สังคมเมืองอย่างรวดเร็วประชาชนมีโอกาสอาศัยอยู่ในพื้นที่เสี่ยงภัยเพิ่มขึ้นส่งผล ให้ความเสียหายจากสาธารณสุขรุนแรงมากขึ้น ทั้งภัยธรรมชาติ เช่น อุทกภัย วาตภัย ภัยแล้ง ภัยหนาว และ ภัยจากการกระทำของมนุษย์ เช่น อัคคีภัย อุบัติภัย การรั่วไหลของสารเคมี อันตราย รวมทั้งสาธารณสุขภัย หรือ อุบัติภัยต่าง ๆ ที่เกิดขึ้น

งานป้องกันและบรรเทาสาธารณสุขภัย ซึ่งเป็นหน่วยงานที่มีความสำคัญเป็นอย่างยิ่งในการช่วยเหลือ และบรรเทาสาธารณสุขภัยต่าง ๆ ที่เกิดขึ้น เจ้าหน้าที่ปฏิบัติงานจึงต้องมีความรู้ความเข้าใจในขั้นตอนการปฏิบัติ อย่างถ่องแท้ จึงจะสามารถปฏิบัติงานได้อย่างถูกต้องรวดเร็ว มีประสิทธิภาพ ประสิทธิผล

ดังนั้น คณะผู้จัดทำคู่มือการปฏิบัติงานเล่มนี้ จึงได้รวบรวมเนื้อหาสาระ หน้าที่ ลักษณะงาน และ ขั้นตอนการปฏิบัติงานป้องกันและบรรเทาสาธารณสุขภัย จัดทำเป็นรูปเล่มไว้ เพื่อใช้เป็นคู่มือในการปฏิบัติงาน ตลอดจนเป็นการสร้างความเข้าใจและความร่วมมือต่าง ๆ จากผู้มีส่วนได้เสีย ในการปฏิบัติงาน ตามภารกิจหลัก ของหน่วยงานองค์กรปกครองส่วนท้องถิ่น เพื่อให้เข้าใจบทบาทหน้าที่ ลักษณะงาน และ ขั้นตอนการปฏิบัติงาน ป้องกันและบรรเทาสาธารณสุขภัยได้ดียิ่งขึ้น และสามารถนำไปปฏิบัติได้อย่างถูกต้องรวดเร็ว เพื่อบรรเทาความเดือดร้อนแก่ผู้ประสบภัยกรณีฉุกเฉิน

งานป้องกันและบรรเทาสาธารณสุขภัย
คณะกรรมการผู้จัดทำคู่มือปฏิบัติงาน

สารบัญ

หน้า

คำนำ

สารบัญ

หลักการและเหตุผล	๑
วัตถุประสงค์	๑
นิยามคำศัพท์	๑
การจัดตั้งกองอำนวยการป้องกันและบรรเทาสาธารณภัย	๒
สถานที่ตั้ง	๔
แนวทางปฏิบัติ	๔
การปฏิบัติในภาวะฉุกเฉิน	๖
การอพยพ	๘
ขั้นตอนการดำเนินงาน ด้านการช่วยเหลือเหตุสาธารณภัยกรณีฉุกเฉิน	๑๒
ขั้นตอนการดำเนินงาน ด้านสนับสนุนน้ำอุปโภค-บริโภค	๑๓
ขั้นตอนการปฏิบัติงาน พนักงานขับรถบรรทุกน้ำกรณีส่งน้ำอุปโภค-บริโภค	๑๔
ขั้นตอนการปฏิบัติงาน พนักงานขับรถบรรทุกน้ำอเนกประสงค์	๑๕
ขั้นตอนการปฏิบัติงาน ระบบการแพทย์ฉุกเฉิน	๑๖
ขั้นตอนการปฏิบัติงาน การช่วยเหลือเยียวยาผู้ประสบภัยพิบัติกรณีฉุกเฉิน	๑๗
ขั้นตอนการปฏิบัติงาน ระวังเหตุอัคคีภัย	๑๘
ช่องทางการติดต่อ	๑๙

ภาคผนวก

คู่มือการปฏิบัติงาน

งานป้องกันและบรรเทาสาธารณภัย เทศบาลตำบลโพธิ์ทอง

๑. หลักการและเหตุผล

สาธารณภัยยังคงมีแนวโน้มจะเกิดขึ้นอย่างต่อเนื่องและซับซ้อนมากขึ้น เนื่องจากความแปรปรวนของภูมิอากาศโลก ความเสื่อมโทรมของทรัพยากรธรรมชาติ ประกอบกับการเปลี่ยนแปลงโครงสร้างสังคมไทยจากสังคมชนบทไปสู่สังคมเมืองอย่างรวดเร็ว ประชาชนมีโอกาสอาศัยอยู่ในพื้นที่เสี่ยงภัยมากขึ้น ส่งผลให้ความเสียหายจาก สาธารณภัยรุนแรงมากขึ้น ทั้งภัยธรรมชาติ เช่น อุทกภัย วาตภัย ภัยแล้ง ภัยหนาว และภัยจากการกระทำของมนุษย์เช่น อัคคีภัย อุบัติภัย การรั่วไหลของสารเคมีอันตราย

องค์กรปกครองส่วนท้องถิ่นซึ่งเป็นหน่วยงานที่อยู่ใกล้ชิดประชาชน และมีบทบาทภารกิจในการเข้าไปให้ความช่วยเหลือและบรรเทาสาธารณภัยในลำดับแรก ก่อนที่หน่วยงานภายนอกจะเข้าไปให้ความช่วยเหลือประกอบกับพระราชบัญญัติป้องกันและบรรเทาสาธารณภัย พ.ศ.๒๕๕๐ กำหนดให้องค์กรปกครองส่วนท้องถิ่นมีหน้าที่ในการป้องกันและบรรเทาสาธารณภัย และให้ผู้บริหารองค์กรปกครองส่วนท้องถิ่นเป็น ผู้อำนวยการท้องถิ่นในการป้องกันและบรรเทาสาธารณภัยในท้องถิ่นตน จึงถือเป็นภารกิจสำคัญขององค์กร ปกครองส่วนท้องถิ่นที่จะต้องเตรียมความพร้อมในการป้องกันสาธารณภัย และพัฒนาขีดความสามารถในการ เฝ้าระวังเหตุและให้ความช่วยเหลือผู้ประสบภัย ภายหลังจากสถานการณ์ภัยยุติ

๒. วัตถุประสงค์

๑. เพื่อให้การดำเนินงานจัดการงานป้องกันและบรรเทาสาธารณภัย ของเทศบาลตำบลโพธิ์ทอง มีขั้นตอนหรือกระบวนการ และแนวทางในการปฏิบัติงานเป็นมาตรฐานเดียวกัน

๒. เพื่อให้มั่นใจว่าได้มีการปฏิบัติตามข้อกำหนด ระเบียบหลักเกณฑ์เกี่ยวกับการจัดการงานป้องกันและบรรเทาสาธารณภัยที่กำหนดไว้อย่างสม่ำเสมอ และมีประสิทธิภาพ

๓. เพื่อพัฒนาขีดความสามารถด้านการป้องกันและบรรเทาสาธารณภัยให้มีประสิทธิภาพ สามารถลดความสูญเสียที่เกิดจากภัยพิบัติให้เหลือน้อยที่สุด

๔. เพื่อให้ประชาชนที่ประสบภัยได้รับการช่วยเหลือฟื้นฟูอย่างทั่วถึงและทันเวลา

๕. เพื่อบูรณาการระบบการสั่งการในการป้องกันและบรรเทาสาธารณภัยอย่างมีเอกภาพ

๖. เพื่อสร้างระบบบริหารจัดการสาธารณภัยที่ดีและสอดคล้องกับวิถีจักรการเกิดภัย

๓. นิยามคำศัพท์

การป้องกัน (Prevention) หมายถึง มาตรการและกิจกรรมต่าง ๆ ที่กำหนดขึ้นล่วงหน้า ทั้งทางด้านโครงสร้าง และที่มิใช่ด้านโครงสร้าง เพื่อลดหรือควบคุมผลกระทบในทางลบจากสาธารณภัย

การลดผลกระทบ (Mitigation) หมายถึง กิจกรรมหรือวิธีการต่าง ๆ เพื่อหลีกเลี่ยงและลดผลกระทบทางลบจากสาธารณภัยและยังหมายถึงการลดและป้องกันมิให้เกิดเหตุหรือลดโอกาสที่อาจก่อให้เกิด สาธารณภัย

การเตรียมความพร้อม (Preparedness) หมายถึง มาตรการและกิจกรรมที่ดำเนินการล่วงหน้าก่อนเกิด สาธารณภัย เพื่อเตรียมพร้อมการจัดการในสถานการณ์ฉุกเฉินให้สามารถรับมือกับผลกระทบจากสาธารณภัยได้อย่างทันการณ์และมีประสิทธิภาพ

การจัดการในภาวะฉุกเฉิน (Emergency Management) หมายถึง การจัดตั้งองค์กรและ การบริหารจัดการด้านต่าง ๆ เพื่อรับมือขอในการจัดการสถานการณ์ฉุกเฉินทุกรูปแบบ โดยเฉพาะอย่างยิ่ง การเตรียมความพร้อมรับมือและการฟื้นฟูบูรณะ

การฟื้นฟูบูรณะ (Rehabilitation) หมายถึง การฟื้นฟูสภาพเพื่อให้สิ่งที่ถูกต้องหรือได้รับความเสียหายจากสาธารณภัยได้รับการช่วยเหลือ แก้ไขให้กลับคืนสู่สภาพเดิมหรือดีกว่าเดิม รวมทั้งให้ผู้ประสบภัยสามารถดำรงชีวิตตามสภาพปกติได้โดยเร็ว

หน่วยงานของรัฐ หมายถึง ส่วนราชการ รัฐวิสาหกิจ องค์กรมหาชน และหน่วยงานอื่นของรัฐ แต่ไม่หมายความรวมถึงองค์กรปกครองส่วนท้องถิ่น

องค์กรปกครองส่วนท้องถิ่น หมายถึง องค์กรบริหารส่วนตำบล เทศบาล องค์กรบริหารส่วนจังหวัด เมืองพัทยา และองค์กรปกครองส่วนท้องถิ่นอื่นที่มีกฎหมายจัดตั้ง

องค์กรปกครองส่วนท้องถิ่นแห่งพื้นที่ หมายถึง องค์กรบริหารส่วนตำบล เทศบาล และองค์กรปกครองส่วนท้องถิ่นอื่นที่มีกฎหมายจัดตั้ง แต่ไม่หมายรวมถึงองค์กรบริหารส่วนจังหวัด และกรุงเทพมหานคร

ผู้บัญชาการป้องกันและบรรเทาสาธารณภัยแห่งชาติ หมายถึง รัฐมนตรีว่าการกระทรวงมหาดไทย

รองผู้บัญชาการป้องกันและบรรเทาสาธารณภัยแห่งชาติ หมายถึง ปลัดกระทรวงมหาดไทย

ผู้อำนวยการกลาง หมายถึง อธิบดีกรมป้องกันและบรรเทาสาธารณภัย

ผู้อำนวยการจังหวัด หมายถึง ผู้ว่าราชการจังหวัด

รองผู้อำนวยการจังหวัด หมายถึง นายกองการบริหารส่วนจังหวัด

ผู้อำนวยการอำเภอ หมายถึง นายอำเภอ

ผู้อำนวยการท้องถิ่น หมายถึง นายกองการบริหารส่วนตำบล, นายกเทศมนตรี

ผู้ช่วยผู้อำนวยการท้องถิ่น หมายถึง ปลัดองค์กรปกครองส่วนท้องถิ่น

เจ้าพนักงาน หมายถึง ผู้ซึ่งได้รับแต่งตั้งให้ปฏิบัติหน้าที่ในการป้องกันและบรรเทาสาธารณภัยในพื้นที่ต่าง ๆ ตามพระราชบัญญัติป้องกันและบรรเทาสาธารณภัย พ.ศ.๒๕๔๐

กองอำนาจการป้องกันและบรรเทาสาธารณภัยจังหวัด หมายถึง องค์กรปฏิบัติในการป้องกันและบรรเทาสาธารณภัยในเขตพื้นที่จังหวัด

กองอำนาจการป้องกันและบรรเทาสาธารณภัยอำเภอ หมายถึง องค์กรปฏิบัติในการป้องกันและบรรเทาสาธารณภัยในเขตอำเภอ และทำหน้าที่ช่วยเหลือจังหวัดในการป้องกันและบรรเทาสาธารณภัย

กองอำนาจการป้องกันและบรรเทาสาธารณภัยท้องถิ่นแห่งพื้นที่ หมายถึง องค์กรปฏิบัติในการป้องกันและบรรเทาสาธารณภัยในเขตองค์การบริหารส่วนตำบล/เทศบาล และเป็นหน่วยเผชิญเหตุเมื่อเกิดสาธารณภัยขึ้นในพื้นที่

๔. การจัดตั้งกองอำนาจการป้องกันและบรรเทาสาธารณภัย

๔.๑ องค์กรปฏิบัติ

๔.๑.๑ กองอำนาจการป้องกันและบรรเทาสาธารณภัยของเทศบาลตำบลโพธิ์ทอง ทำหน้าที่เป็นหน่วยงานของผู้บริหารท้องถิ่น และให้มีที่ทำการ โดยให้ใช้ที่ทำการ/สำนักงานเทศบาลตำบลโพธิ์ทอง เป็นสำนักงานของผู้บริหารท้องถิ่น มีนายกเทศมนตรีตำบลโพธิ์ทอง เป็นผู้อำนวยการ และมีปลัดและรองปลัดเทศบาลตำบลโพธิ์ทอง เป็นผู้ช่วยผู้อำนวยการ กำนัน ผู้ใหญ่บ้าน และภาคเอกชนในพื้นที่ร่วมปฏิบัติงานในกองอำนาจการป้องกันและบรรเทาสาธารณภัยรับผิดชอบ ในการป้องกันและบรรเทาสาธารณภัยในเขตเทศบาลตำบลโพธิ์ทองและเป็นหน่วยเผชิญเหตุเมื่อ เกิดภัยพิบัติขึ้นในพื้นที่

๔.๑.๒ การกิจของกองอำนาจการป้องกันและบรรเทาสาธารณภัยเทศบาลตำบลโพธิ์ทอง

(๑) อำนาจการ ควบคุม ปฏิบัติงาน และประสานการปฏิบัติเกี่ยวกับการดำเนินการป้องกันและบรรเทาสาธารณภัยในเขตพื้นที่เทศบาลตำบลโพธิ์ทอง

(๒) สนับสนุนกองอำนาจการป้องกันและบรรเทาสาธารณภัยซึ่งมีพื้นที่ติดต่อ หรือใกล้เคียงหรือเขตพื้นที่อื่นเมื่อได้รับการร้องขอ

(๓) ประสานกับส่วนราชการและหน่วยงานที่เกี่ยวข้องในเขตพื้นที่ที่รับผิดชอบ รวมทั้งประสานความร่วมมือกับภาคเอกชนในการปฏิบัติการป้องกันและบรรเทาสาธารณภัยทุกขั้นตอน

๔.๒ โครงสร้างและหน้าที่ของกองอำนาจการป้องกันและบรรเทาสาธารณภัยเทศบาลตำบลโพธิ์ทอง

๔.๒.๑ โครงสร้างกองอำนาจการป้องกันและบรรเทาสาธารณภัยเทศบาลตำบลโพธิ์ทอง ประกอบด้วย ๕ ฝ่าย ได้แก่

(๑) ฝ่ายอำนาจการ ทำหน้าที่ อำนาจการ ควบคุมกำกับดูแลในการป้องกันและบรรเทาสาธารณภัยให้เป็นไปอย่างมีประสิทธิภาพและประสิทธิผล รวมทั้งวางระบบการติดตามติดต่อสื่อสารในการป้องกันและบรรเทาสาธารณภัยระหว่างกองอำนาจการป้องกันและบรรเทาสาธารณภัยทุกระดับ และฝ่ายที่เกี่ยวข้องให้การติดต่อเป็นไปอย่างรวดเร็วต่อเนื่องและเชื่อถือได้ตลอดเวลา

(๒) ฝ่ายแผนและโครงการ ทำหน้าที่ เกี่ยวกับงานการวางแผนการป้องกันและบรรเทาสาธารณภัย การพัฒนาแผนงาน การพัฒนาเกี่ยวกับการป้องกันและบรรเทาสาธารณภัยในทุกขั้นตอนงานติดตามประเมินผล งานการฝึกซ้อมแผนฯ งานการจัดฝึกอบรมต่าง ๆ และงานการจัดทำโครงการเกี่ยวกับการป้องกันและบรรเทาสาธารณภัย

(๓) ฝ่ายป้องกันและปฏิบัติการ ทำหน้าที่ ติดตามสถานการณ์ รวบรวมข้อมูล ประเมินสถานการณ์ที่อาจเกิดขึ้น วางมาตรการต่าง ๆ ในการป้องกันภัยมิให้เกิดขึ้น หรือเกิดขึ้นแล้วให้ได้รับความเสียหายน้อยที่สุด จัดระเบียบแจ้งเตือนภัยการช่วยเหลือประชาชนผู้ประสบภัยงานการข่าว การรักษาความปลอดภัยและการปฏิบัติการจิตวิทยา

(๔) ฝ่ายฟื้นฟูบูรณะ ทำหน้าที่สำรวจความเสียหาย และความต้องการด้านต่าง ๆ จัดทำบัญชีผู้ประสบสาธารณภัย ประสานกับทุกหน่วยงานที่เกี่ยวข้องกับการสงเคราะห์ผู้ประสบสาธารณภัย เพื่อให้การสงเคราะห์และฟื้นฟูคุณภาพชีวิตทั้งทางด้านร่างกายและจิตใจแก่ผู้ประสบสาธารณภัย พร้อมทั้งดำเนินการฟื้นฟูบูรณะสิ่งที่ชำรุดเสียหายให้กลับคืนสู่สภาพเดิม หรือใกล้เคียงกับสภาพเดิมให้มากที่สุด

(๕) ฝ่ายประชาสัมพันธ์ทำหน้าที่ เป็นเจ้าหน้าที่เกี่ยวกับการประชาสัมพันธ์ เผยแพร่ความรู้เกี่ยวกับการป้องกันและบรรเทาสาธารณภัยและการแถลงข่าวข้อเท็จจริงเกี่ยวกับความเสียหาย และความช่วยเหลือให้แก่สื่อมวลชนและประชาชนทั่วไปได้ทราบ

๔.๓ การบรรจุกำลัง

๔.๓.๑ ในภาวะปกติใช้กำลังเจ้าหน้าที่ของเทศบาลตำบลโพธิ์ทองเป็นหลัก

๔.๓.๒ เมื่อคาดว่าจะเกิดหรือเกิดสาธารณภัยขึ้นในพื้นที่ใด ให้กองอำนาจการป้องกันและบรรเทาสาธารณภัยเข้าควบคุมสถานการณ์ปฏิบัติหน้าที่และเพื่อช่วยเหลือประชาชนให้พื้นที่โดยเร็ว และรายงานให้ ผู้อำนวยการอำเภอโพธิ์ทองทราบทันที

๕. สถานที่ตั้ง

ตั้งอยู่ ณ อาคารป้องกันและบรรเทาสาธารณภัย หมู่ที่ ๓ ตำบลบางพลับ อำเภอโพธิ์ทอง จังหวัดอ่างทอง ๑๔๑๒๐

๖. แนวทางปฏิบัติ

เพื่อเตรียมการด้านทรัพยากร ระบบการปฏิบัติการและเตรียมความพร้อมไว้รองรับสถานการณ์สาธารณภัยที่อาจเกิดขึ้นในพื้นที่รับผิดชอบ ได้อย่างมีประสิทธิภาพ หลักการปฏิบัติให้เทศบาลตำบลโพธิ์ทองและหน่วยงานที่เกี่ยวข้องจัดเตรียมและจัดหาทรัพยากรที่จำเป็นเพื่อการป้องกันและบรรเทาสาธารณภัยให้เหมาะสมกับผลการประเมินความเสี่ยงและความอ่อนแอของพื้นที่ รวมทั้งการวางแผนทางการปฏิบัติการให้พร้อมเผชิญสาธารณภัยและดำเนินการฝึกซ้อมตามแผนที่กำหนดอย่างสม่ำเสมอเป็นประจำ เพื่อให้เกิดความพร้อมในทุกด้านและทุกภาคส่วนในเขตพื้นที่เทศบาลตำบลโพธิ์ทอง

หลักการปฏิบัติ	แนวทางปฏิบัติ
๑. การป้องกันและลดผลกระทบ ๑.๑ การวิเคราะห์ความเสี่ยงภัย	- ประเมินความเสี่ยงภัยและความอ่อนแอในเขตพื้นที่โดยพิจารณาจากข้อมูลสถิติการเกิดภัยและจากการวิเคราะห์ข้อมูลสภาพแวดล้อมต่าง ๆ - จัดทำแผนที่เสี่ยงภัยแยกตามประเภทภัย
๑.๒ การเตรียมการด้านฐานข้อมูลและระบบสารสนเทศ	- จัดทำฐานข้อมูลเพื่อสนับสนุนการบริหารจัดการสาธารณภัย - พัฒนาระบบเชื่อมโยงข้อมูลด้านสาธารณภัยระหว่างหน่วยงานให้มีประสิทธิภาพและสามารถใช้งานได้ร่วมกัน - กระจายข้อมูลด้านสาธารณภัยไปยังหน่วยงานที่มีหน้าที่ปฏิบัติการ

หลักการปฏิบัติ	แนวทางปฏิบัติ
๑.๓ การส่งเสริมให้ความรู้และสร้างความรู้ความตระหนักด้านการป้องกันและบรรเทาสาธารณภัย	<ul style="list-style-type: none"> - สนับสนุนให้สื่อประชาสัมพันธ์ให้มีบทบาทในการรณรงค์ประชาสัมพันธ์เพื่อปลูกฝังจิตสำนึกด้านความปลอดภัยอย่างต่อเนื่อง - เผยแพร่และเสริมสร้างความรู้ความเข้าใจแก่ประชาชนเกี่ยวกับความปลอดภัยในชีวิตประจำวัน <ul style="list-style-type: none"> - พัฒนารูปแบบและเนื้อหาการรณรงค์ประชาสัมพันธ์ให้ชัดเจนเข้าใจง่าย เหมาะสม เข้าถึงกลุ่มเป้าหมายแต่ละกลุ่ม และเป็นที่น่าสนใจ - ส่งเสริมและสนับสนุนให้องค์กรเครือข่ายในการป้องกันและบรรเทาสาธารณภัยทุกภาคส่วนทั้งภาครัฐ ภาค เอกชน และอาสาสมัครต่าง ๆ มีส่วนร่วมในการรณรงค์ในเรื่องความปลอดภัยอย่างต่อเนื่อง
๑.๔ การเตรียมการป้องกันด้านโครงสร้างและเครื่องหมายสัญญาณเตือนภัย	<ul style="list-style-type: none"> - จัดหาพื้นที่รองรับน้ำและกักเก็บน้ำ - สร้างอาคารหรือสถานที่เพื่อเป็นสถานที่หลบภัยสำหรับ พื้นที่ที่การหนีภัยทำได้ยาก หรือไม่มีพื้นที่หลบภัยที่เหมาะสม - ก่อสร้าง/ปรับปรุงเส้นทางเพื่อการส่งกำลังบำรุง หรือเส้นทางไปสถานที่หลบภัยให้ใช้งานได้
๒. การเตรียมความพร้อม ๒.๑ ด้านการจัดระบบปฏิบัติการฉุกเฉิน	<ul style="list-style-type: none"> - จัดทำคู่มือและจัดทำแผนปฏิบัติการฉุกเฉินและแผนสำรองของหน่วยงาน และมีการฝึกซ้อมแผน - จัดเตรียมระบบการติดต่อสื่อสารหลักและสื่อสารสำรอง - กำหนดแนวทางการประชาสัมพันธ์ข่าวสารแก่ประชาชน และเจ้าหน้าที่ - จัดเตรียมระบบการแจ้งเตือนภัยและส่งสัญญาณเตือนภัยให้ประชาชนและเจ้าหน้าที่ได้รับทราบล่วงหน้า - จัดเตรียมเส้นทางอพยพและจัดเตรียมสถานที่ปลอดภัยสำหรับคนและสัตว์เลี้ยง - กำหนดมาตรการรักษาความปลอดภัย ความสงบเรียบร้อย รวมทั้งการควบคุม การจราจรและการสัญจรภายในเขตพื้นที่ - จัดระบบการดูแลสิ่งของบริจาคและการสงเคราะห์ผู้ประสบภัย - จัดทำบัญชีรายชื่อคนที่ต้องช่วยเหลือเป็นกรณีพิเศษ

หลักการปฏิบัติ	แนวทางปฏิบัติ
๒.๒ ด้านบุคลากร	<ul style="list-style-type: none"> - จัดเตรียมเจ้าหน้าที่ที่รับผิดชอบงานป้องกันและบรรเทาสาธารณภัย และกำหนดวิธีการปฏิบัติตามหน้าที่และขั้นตอนต่าง ๆ - วางระบบการพัฒนาศักยภาพและการฝึกอบรมบุคลากร ด้านการป้องกันและบรรเทาสาธารณภัย - จัดทำบัญชีผู้เชี่ยวชาญเฉพาะด้านต่าง ๆ หรือเจ้าหน้าที่จากหน่วยงานและองค์กรที่เกี่ยวข้อง - การเสริมสร้างศักยภาพชุมชนด้านการป้องกันและบรรเทาสาธารณภัย โดยการฝึกอบรมประชาชน
๒.๓ ด้านเครื่องจักรกล ยานพาหนะ วัสดุ อุปกรณ์เครื่องมือเครื่องใช้และพลังงาน	<ul style="list-style-type: none"> - จัดเตรียมเครื่องจักรกลยานพาหนะ เครื่องมือ วัสดุ อุปกรณ์ที่จำเป็นให้พร้อมใช้งานได้ทันที - จัดทำบัญชีเครื่องจักรกล ยานพาหนะเครื่องมือ วัสดุ อุปกรณ์ของหน่วยงาน ภาคีเครือข่ายทุกภาคส่วน - พัฒนาเครื่องจักรกล เครื่องมือ วัสดุอุปกรณ์ด้านสาธารณภัยให้ทันสมัย - จัดหาเครื่องมือและอุปกรณ์ที่จำเป็นพื้นฐานสำหรับชุมชน - จัดเตรียมระบบเตือนภัย - จัดหาน้ำมันเชื้อเพลิงสำรอง/แหล่งพลังงานสำรอง
๒.๔ ด้านการเตรียมรับสถานการณ์	<ul style="list-style-type: none"> - จัดประชุมหน่วยงานที่เกี่ยวข้องกับการป้องกันและบรรเทาสาธารณภัย เช่น สถานพยาบาล ไฟฟ้า ประปา ผู้นำชุมชน ฯลฯ - มอบหมายภารกิจความรับผิดชอบให้แก่หน่วยงานนั้น - กำหนดผู้ประสานงานที่สามารถติดต่อได้ตลอดเวลาของหน่วยงาน

๗. การปฏิบัติในภาวะฉุกเฉิน

วัตถุประสงค์

๑. เพื่อดำเนินการระงับภัยที่เกิดขึ้นให้ยุติลงโดยเร็ว หรือลดความรุนแรงของภัยที่เกิดขึ้น โดยการประสานความร่วมมือจากทุกภาคส่วน

๒. เพื่อรักษาชีวิต ทรัพย์สิน และสภาวะแวดล้อมที่ได้รับผลกระทบจากการเกิดภัยพิบัติ

หลักการปฏิบัติ

คณะกรรมการป้องกันและบรรเทาสาธารณภัยหมู่บ้าน/ชุมชน กองอำนวยการป้องกันและบรรเทาสาธารณภัยเทศบาลตำบลโพธิ์ทอง หรือกองอำนวยการป้องกันและบรรเทาสาธารณภัย อำเภอโพธิ์ทอง และหน่วยงานที่เกี่ยวข้อง ดำเนินการตามขั้นตอนและวิธีปฏิบัติดังนี้

๑. กรณีเมื่อเกิดสาธารณภัย ระดับหมู่บ้าน/ชุมชน

หลักการปฏิบัติ	แนวทางปฏิบัติ
๑. การแจ้งเหตุ	ประชาชน / อาสาสมัคร / คณะกรรมการฯ ฝ่ายแจ้งเตือนภัยแจ้งเหตุให้ประธานคณะกรรมการป้องกัน และบรรเทาสาธารณภัยหมู่บ้าน / ชุมชน และ ผู้อำนวยการท้องถิ่น / ผู้ที่ผู้อำนวยการท้องถิ่น มอบหมายทราบ โดยทางวิทยุสื่อสาร / โทรศัพท์ - วิทยุสื่อสารความถี่ ๑๖๒.๕๒๕ MHz - โทรศัพท์สายด่วน ๑๙๙
๒. การระงับเหตุ	คณะกรรมการป้องกันและบรรเทาสาธารณภัย หมู่บ้าน / ชุมชน / อปพร. / มีสเตอร์เตือนภัย / OTOS/ อาสาสมัครต่าง ๆ เข้าระงับเหตุตามแผนป้องกันและบรรเทาสาธารณภัยชุมชน
๓. การประสานหน่วยงานต่าง ๆ	- กรณีผู้บาดเจ็บให้ประสานสถานพยาบาลในพื้นที่ / ข้างเคียง - วิทยุสื่อสาร ความถี่ ๑๖๒.๕๒๕ MHz - โทรศัพท์สายด่วน ๑๖๖๙ - กรณีเกินศักยภาพของหมู่บ้าน / ชุมชนในการระงับภัยให้ประธานคณะกรรมการป้องกันและบรรเทาสาธารณภัยหมู่บ้าน / ชุมชน รายงานต่อผู้อำนวยการ ท้องถิ่น เพื่อขอความช่วยเหลือ

๒. กรณีสาธารณภัยรุนแรงเกินกว่าระดับหมู่บ้าน / ชุมชน จะควบคุมได้

หลักการปฏิบัติ	แนวทางปฏิบัติ
๑. การจัดตั้งศูนย์อำนวยความสะดวกฯ	ผู้อำนวยการท้องถิ่นออกคำสั่งตั้งศูนย์อำนวยความสะดวก
๒. การเฝ้าระวัง ติดตาม และรับแจ้งเหตุ ๒๔ ชั่วโมง	จัดเวรเฝ้าระวังติดตามสถานการณ์
๓. แจ้งข่าวเตือนภัย	- แจ้งผู้ประสานงานของหน่วยงานที่เกี่ยวข้องทราบ - แจ้งผ่านทางสื่อต่าง ๆ - ออกประชาสัมพันธ์เสียงตามสาย
๔. การระงับเหตุ	ผู้อำนวยการท้องถิ่นเข้าพื้นที่ และตั้งศูนย์บัญชาการเหตุการณ์ที่เกิดเหตุ เพื่อเป็นจุดสั่งการ พร้อมจัดบุคลากร เครื่องมือ เครื่องใช้อุปกรณ์และ ยานพาหนะในการระงับเหตุ
๕. การช่วยเหลือผู้ประสบภัย	- ปฏิบัติการค้นหา และช่วยเหลือผู้ประสบภัย - ประชุมพยาบาลผู้ประสบภัยที่เจ็บป่วยเพื่อส่งไปรักษาตัวในโรงพยาบาลต่อไป - จัดหาปัจจัย สี่ ให้แก่ผู้ประสบภัย - ให้การสงเคราะห์ผู้ประสบภัย

หลักการปฏิบัติ	แนวทางปฏิบัติ
๖. การรายงานสถานการณ์	จัดเตรียมเจ้าหน้าที่เพื่อรายงานสถานการณ์ ให้กอง อำนวยการป้องกันและบรรเทาสาธารณภัยอำเภอ และกอง อำนวยการป้องกันและบรรเทาสาธารณภัย จังหวัดทราบ จนกระทั่งสถานการณ์ภัยสิ้นสุด
๗. การประสานงานกับหน่วยงานต่าง ๆ	กรณีต้องขอรับการสนับสนุนจากกองอำนวยการป้องกันและ บรรเทาสาธารณภัย อปท. ช้างเคียง / ส่วนราชการต่าง ๆ ในพื้นที่ / องค์กรสาธารณกุศล ภาคเอกชน หรือ กอง อำนวยการป้องกันและบรรเทาสาธารณภัยระดับเหนือขึ้นไป - วิทยุสื่อสาร ความถี่ ๑๖๒.๕๒๕ MHz - โทรศัพท์สายด่วน ๑๙๙
๘. การอพยพ	เมื่อสถานการณ์เลวร้ายและจำเป็นต้องอพยพ ให้ดำเนินการ อพยพเคลื่อนย้ายอย่างเป็นระบบ

๓. กรณีสาธารณภัยรุนแรงเกินกว่าระดับท้องถิ่นจะควบคุมได้

หลักการปฏิบัติ	แนวทางปฏิบัติ
การส่งต่อการควบคุมสถานการณ์	กรณีสถานการณ์รุนแรงเกินกว่าศักยภาพของท้องถิ่น จะรับ สถานการณ์ได้ให้รายงานต่อผู้อำนวยการอำเภอ เพื่อส่งมอบ การควบคุมสถานการณ์ต่อไป

๘. การอพยพ

วัตถุประสงค์

เพื่อเป็นการรักษาความปลอดภัยในชีวิตและทรัพย์สินของประชาชนและของรัฐ และสามารถ
ดำเนินการอพยพเคลื่อนย้ายให้เป็นไปอย่างมีระบบ สามารถระงับการแตกตื่นเสียขวัญของประชาชนไปสู่
สถานที่ปลอดภัยได้อย่างมีประสิทธิภาพ และเพื่อเป็นการเคลื่อนย้ายส่วนราชการมาอยู่ในเขตปลอดภัยและ
สามารถให้บริการประชาชนได้

หลักการปฏิบัติ

๑. การเตรียมการอพยพ

หลักการปฏิบัติ	แนวทางปฏิบัติ
๑. จัดทำแผนอพยพในพื้นที่เสี่ยงจากสาธารณภัย	ประชุมผู้ที่เกี่ยวข้อง
๒. เตรียมการเกี่ยวกับการอพยพ	ประชุมและสำรวจสถานที่ - สถานที่ปลอดภัยสำหรับการอพยพประชาชนและ สัตว์เลี้ยง - เส้นทางหลัก และสำรองสำหรับอพยพ - ป้ายแสดงสัญญาณเตือนภัย ป้ายบอกเส้นทาง อพยพ ทั้งเส้นทางหลักและเส้นทางรอง - จัดเตรียมเครื่องมือ อุปกรณ์ยานพาหนะ ที่จำเป็น ต่อการอพยพ

หลักการปฏิบัติ	แนวทางปฏิบัติ
	<ul style="list-style-type: none"> - จัดลำดับความสำคัญของการอพยพ โดยจัดแบ่งประเภท ของบุคคลตามลำดับความสำคัญเร่งด่วน - กำหนดจุดนัดหมายประจำชุมชนและพื้นที่รองรับการอพยพ - จัดทำคู่มือการอพยพจากสาธารณภัยที่สั้น ง่ายต่อการทำความเข้าใจ ให้ประชาชนได้ศึกษา
๓. จัดเตรียมสรรพกำลังหน่วยปฏิบัติการฉุกเฉินหรือหน่วยอพยพ	ทบทวนและฝึกซ้อมแผนอย่างสม่ำเสมอ
๔. จัดประชุมหรืออบรมให้ความรู้ในการช่วยเหลือตัวเองเมื่ออยู่ในภาวะฉุกเฉิน	ประชุมหรือฝึกอบรม
๕. ทบทวนและฝึกซ้อมแผนระบบเตือนภัยและแผนอพยพ ประเมินเพื่อให้สามารถประยุกต์ใช้ต่อไป	ฝึกซ้อมแผนทั้งแบบปฏิบัติการบนโต๊ะ และแบบปฏิบัติการจริง
๖. ตรวจสอบการทำงานระบบสื่อสาร	<ul style="list-style-type: none"> - ติดต่อกับผู้มีวิทยุสื่อสาร / หรือผู้มีโทรศัพท์มือถือ เพื่อเข้าร่วมในการแจ้งเตือนภัย - ฝึกซ้อมแผนอพยพ
๗. แจ้งประชาชนที่อาศัยและทำงานในพื้นที่ เสี่ยงภัย ว่ามีความเสี่ยงต่อภัยประเภทใด ในหมู่บ้าน/ชุมชน เช่น อุทกภัย อัคคีภัย วาตภัย	การประชุมหมู่บ้าน/ชุมชน

๒. การจัดระเบียบสถานที่อพยพและการรักษาความปลอดภัย

หลักการปฏิบัติ	แนวทางปฏิบัติ
๑. การจัดเตรียมสถานที่ปลอดภัย	<ul style="list-style-type: none"> - จัดเตรียมพื้นที่ที่เหมาะสมกับจำนวนผู้อพยพ และสัตว์เลี้ยง - จัดเตรียมและดูแลความสะอาดของห้องน้ำ อาหาร น้ำดื่ม และสิ่งแวดลอมให้ถูกสุขลักษณะ - จัดเตรียมระบบสาธารณสุขปโภคพื้นฐาน - จัดระเบียบพื้นที่อพยพ โดยแบ่งพื้นที่ให้เป็นสัดส่วน เป็นกลุ่มครอบครัวหรือกลุ่มชุมชน - จัดทำแบบฟอร์มลงทะเบียนผู้อพยพ เพื่อเป็นการตรวจสอบจำนวนผู้อพยพ - จัดหาสถานที่ปลอดภัยแห่งอื่นไว้รองรับในกรณีพื้นที่ไม่เพียงพอ
๒. การรักษาความปลอดภัย	จัดระเบียบเวรยามทั้งในสถานที่อพยพ และบ้านเรือนของผู้อพยพ

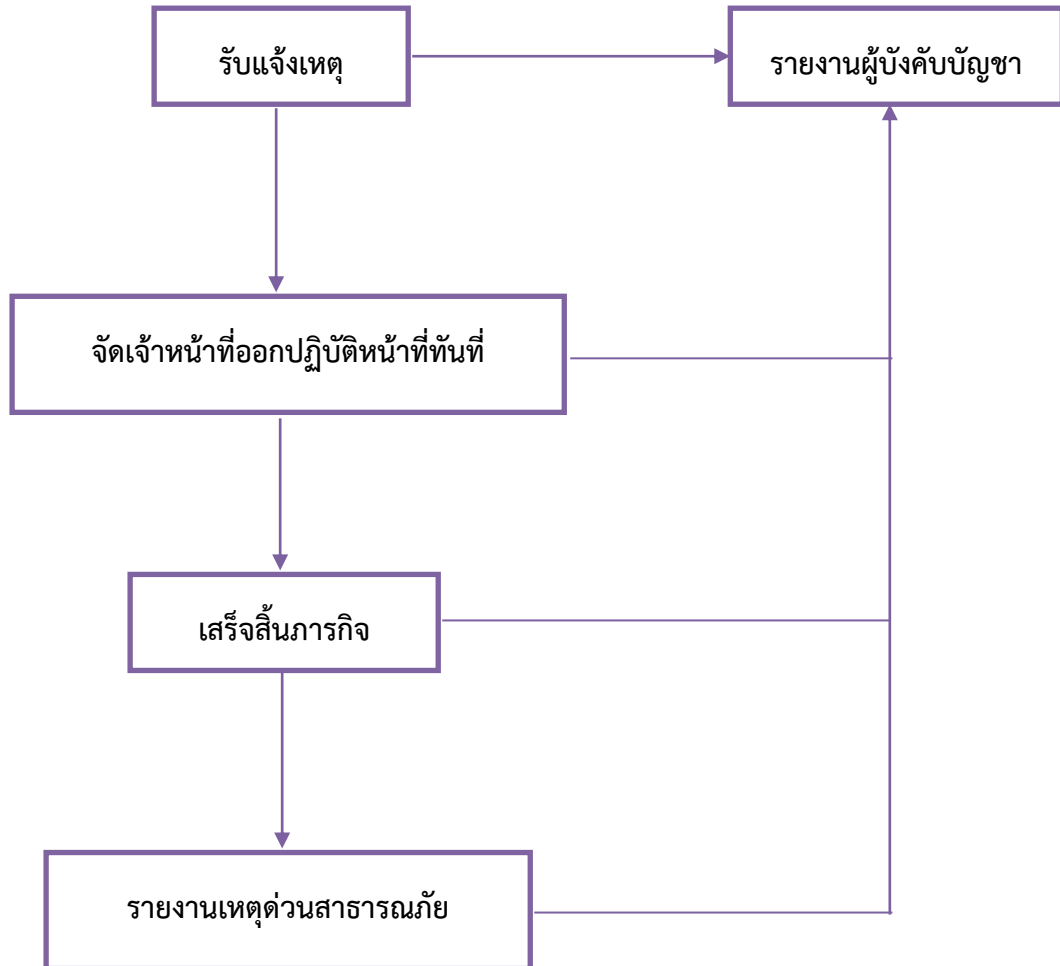
๓. การดำเนินการอพยพขณะเกิดภัย

หลักการปฏิบัติ	แนวทางปฏิบัติ
๑. เรียกประชุมกองอำนาจการป้องกันและบรรเทาสาธารณภัยหมู่บ้าน / ชุมชน เมื่อได้รับข้อมูลแจ้งเตือนจากอำเภอ / หมู่บ้าน / ข้อมูลเครื่องวัดปริมาณน้ำฝน / มิสเตอร์เตือนภัย	เรียกประชุมกองอำนาจการป้องกันและบรรเทาสาธารณภัย เทศบาลตำบลโพธิ์ทอง
๒. เตรียมความพร้อม / เตรียมพร้อมระบบเตือนภัยทั้งหมด (สัญญาณเตือนภัยวิทยุสื่อสาร โทรศัพท์มือถือ หรือระบบเตือนภัยที่มีอยู่ในท้องถิ่น)	เตรียมและตรวจสอบอุปกรณ์
๓. ติดตามสถานการณ์จากทางราชการ สื่อมวลชน และอาสาสมัครเตือนภัย	สั่งการในระหว่างการประชุมกองอำนาจการป้องกันและบรรเทาสาธารณภัยเทศบาลตำบลโพธิ์ทอง
๔. ตรวจสอบข้อมูลที่เป็นในพื้นที่ที่ประสบภัย	<ul style="list-style-type: none"> - บัญชีรายชื่อผู้อพยพ - บัญชีจำนวนและชนิดของสัตว์เลี้ยงที่อพยพ - ยานพาหนะ - อาหารที่สำรองไว้สำหรับคนและสัตว์เลี้ยง
๕. ตรวจสอบระบบเครือข่ายการเตือนภัย	ตรวจสอบสัญญาณวิทยุสื่อสาร
๖. จัดเตรียมสถานที่ปลอดภัยรองรับผู้อพยพและสัตว์เลี้ยง	ประสานกับผู้ดูแลสถานที่
เมื่อสถานการณ์เลวร้ายจำเป็นต้องอพยพ	
หลักการปฏิบัติ	แนวทางปฏิบัติ
๑. ออกประกาศเตือนภัยเพื่ออพยพ	ฝ่ายเฝ้าระวังและแจ้งเตือนภัยและฝ่ายสื่อสารของคณะกรรมการป้องกันและบรรเทาสาธารณภัยหมู่บ้าน / ชุมชน ออกประกาศเตือนภัยเพื่ออพยพให้ สัญญาณเตือนภัยและประกาศอพยพ เช่น เสียงตามสาย วิทยุ หอกระจายข่าว โทรโข่ง นกหวีด หรือสัญญาณเสียง / สัญลักษณ์ต่าง ๆ ที่กำหนดให้เป็นสัญญาณเตือนภัย ประจำชุมชน / หมู่บ้าน
๒. ส่งฝ่ายอพยพไปยังจุดนัดหมาย / จุดรวมพลเพื่อรับผู้อพยพหรือตามบ้านที่มีผู้ป่วย คนชรา เด็ก และสัตว์เลี้ยง	สั่งการในระหว่างการประชุมกองอำนาจการป้องกันและบรรเทาสาธารณภัย
๓. การดูแลความปลอดภัยบ้านเรือนผู้อพยพ	จัดเวรออกตรวจตราความเรียบร้อยในพื้นที่ประสบภัย

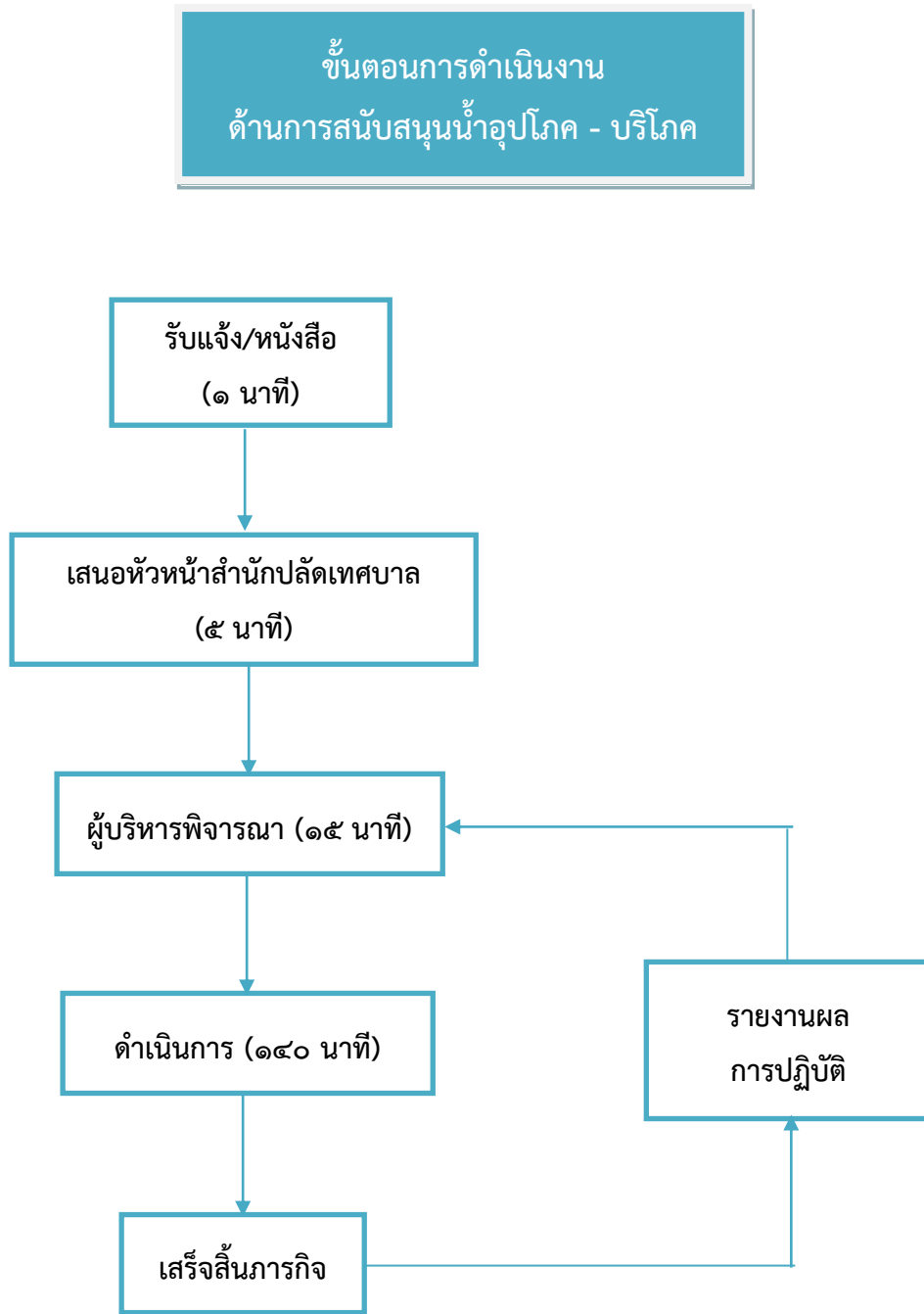
๔. การดำเนินการอพยพเมื่อภัยสิ้นสุด

หลักการปฏิบัติ	แนวทางปฏิบัติ
๑. ตรวจสอบพื้นที่ประสบภัย	สำรวจความเสียหายของพื้นที่ประสบภัย รวมทั้งบ้านเรือนของผู้เสียหาย
๒. ตรวจสอบสภาพถนนที่ใช้เป็นเส้นทางอพยพ	ตรวจสอบสภาพถนนและยานพาหนะ
๓. แจกแนวการอพยพให้ประชาชนได้ ทราบ	ประชุมผู้เกี่ยวข้อง
๔. ตรวจสอบความพร้อมของประชาชนในการอพยพกลับ	จัดการประชุมที่สถานที่ที่ผู้อพยพพักอาศัย
๕. ดำเนินการอพยพประชาชนกลับบ้านเรือน	ชี้แจงในที่ประชุมและดำเนินการอพยพประชาชนกลับ

ขั้นตอนการดำเนินงาน
ด้านการช่วยเหลือเหตุสาธารณภัยกรณีฉุกเฉิน

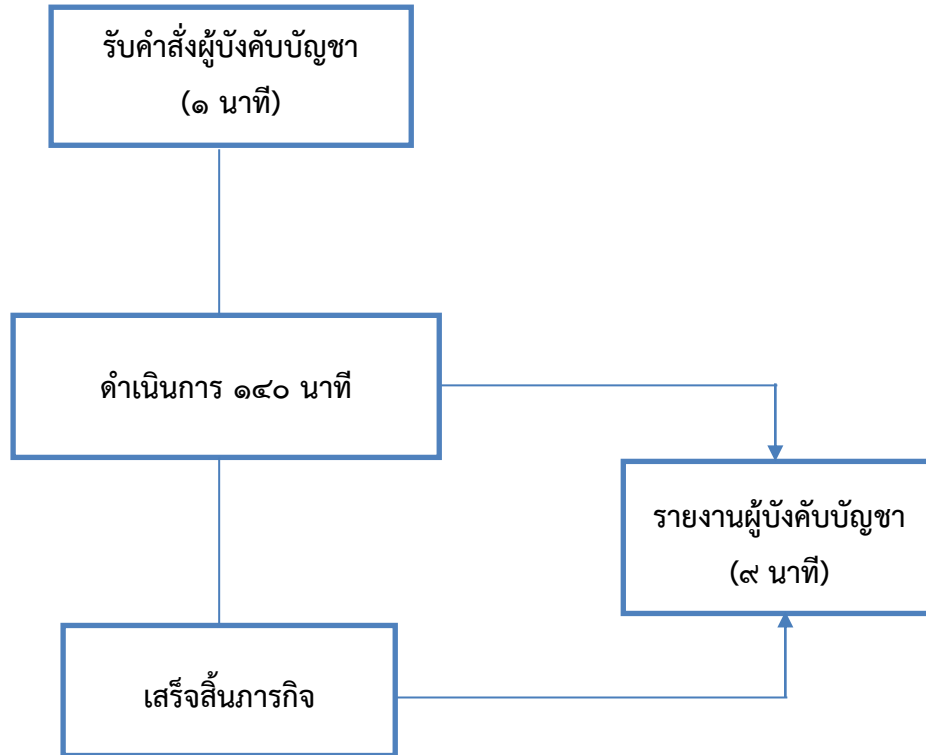


(รวม ๔ ขั้นตอน ปฏิบัติหน้าที่ที่ได้รับแจ้งเหตุ)



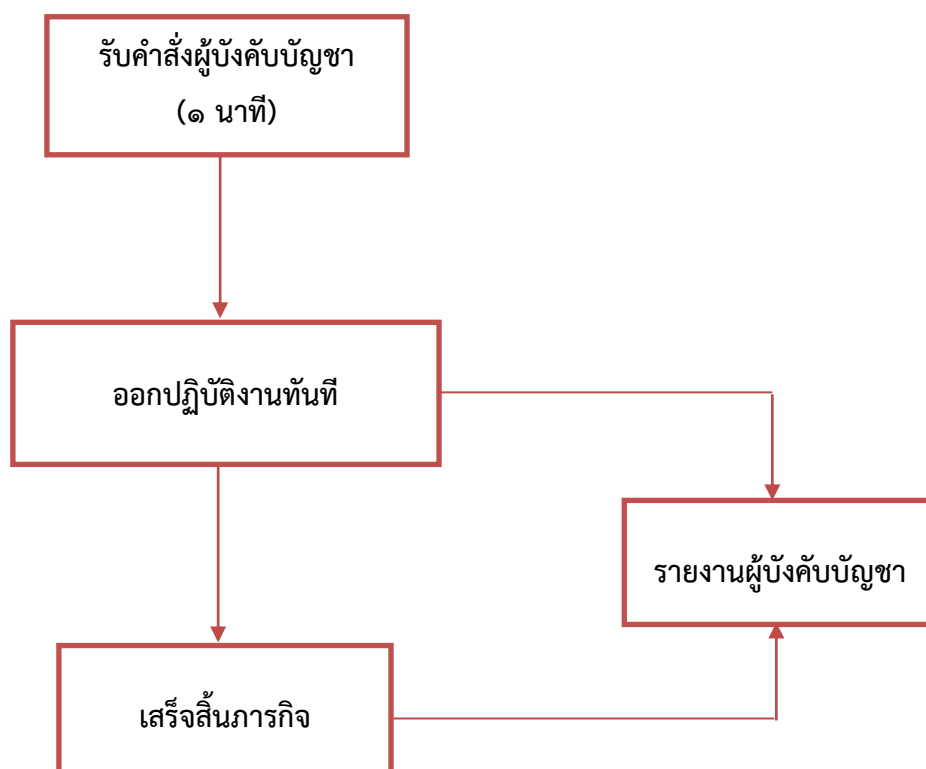
(รวม ๖ ขั้นตอน ๑๘๐ นาที หรือ ๓ ชั่วโมง)

ขั้นตอนการดำเนินงาน
พนักงานขับรถบรรทุกน้ำกรณีส่งน้ำอุปโภค - บริโภค

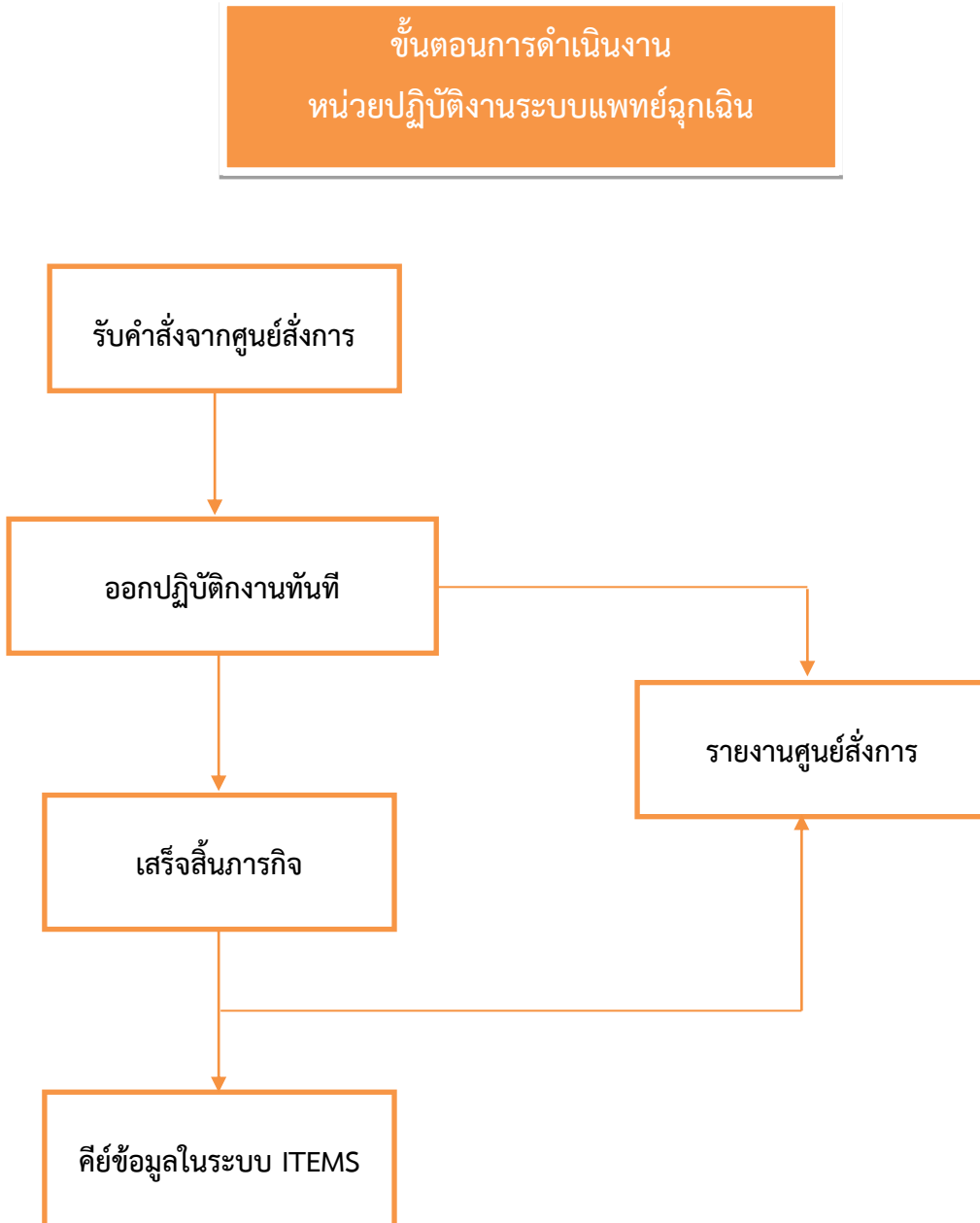


(รวม ๓ ขั้นตอน ๑๕๐ นาที หรือ ๒ ชั่วโมง ๓๐ นาที)

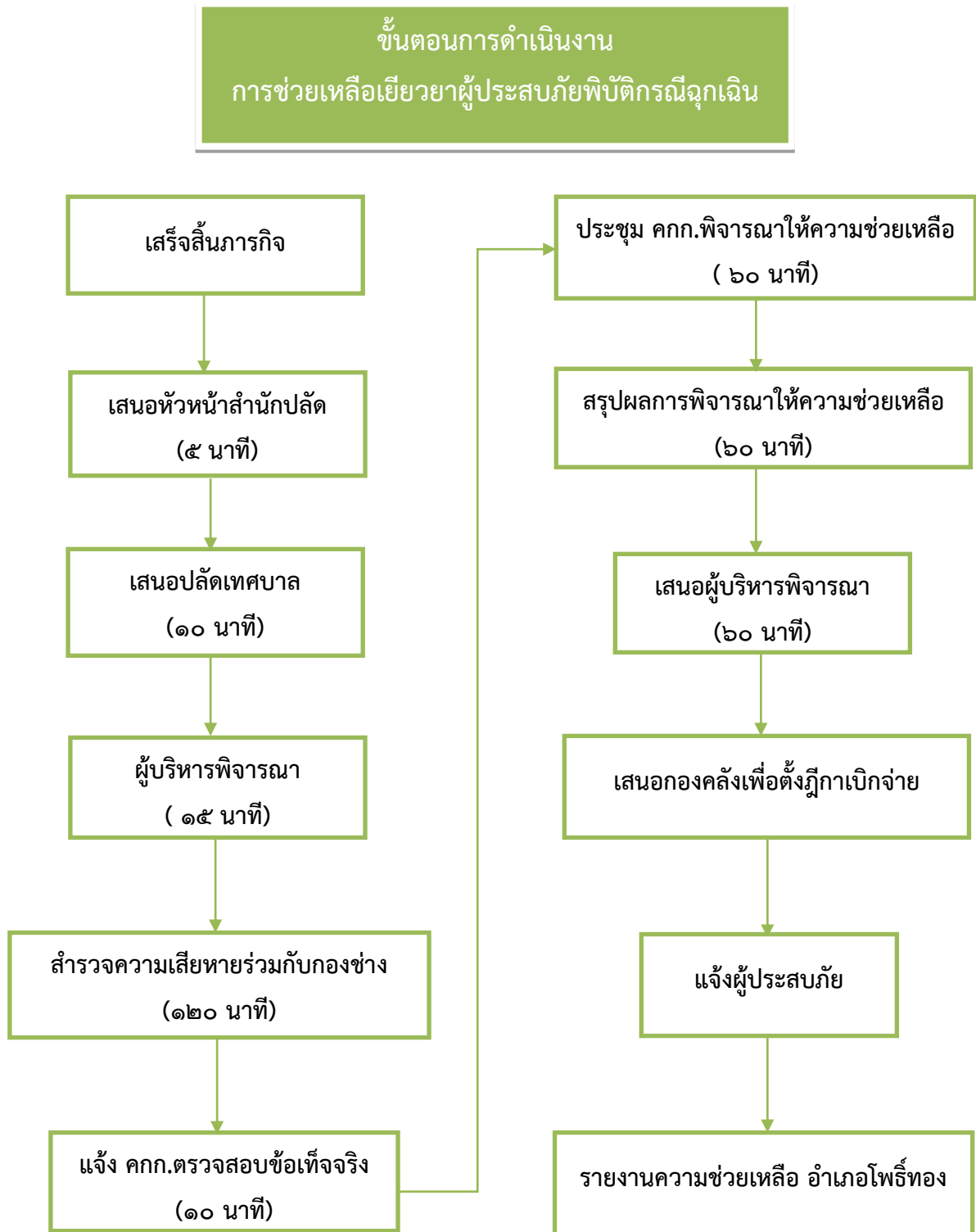
ขั้นตอนการดำเนินงาน
พนักงานขับรถบรรทุกน้ำอเนกประสงค์



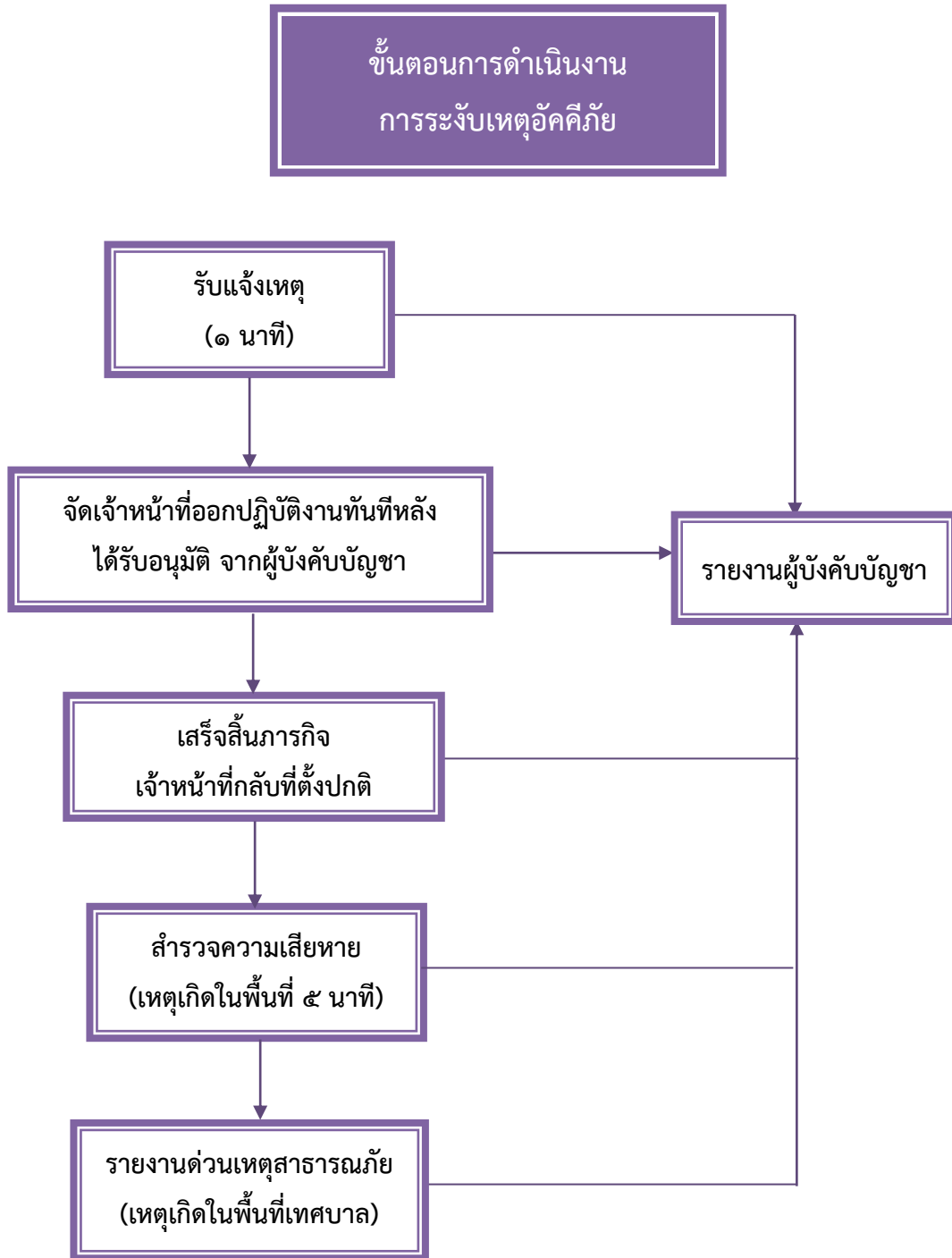
(รวม ๓ ขั้นตอน ปฏิบัติทันทีที่ได้รับคำสั่งจากผู้บังคับบัญชา)



(รวม ๓ ขั้นตอน ปฏิบัติทันทีที่ได้รับคำสั่งจากศูนย์สั่งการ)



(รวม ๑๒ ขั้นตอน ระยะเวลาดำเนินการ ๙๐ วัน นับแต่วันที่เกิดสาธารณภัย)



(รวม ๓ ขั้นตอน กรณีเกิดเหตุนอกพื้นที่, กรณีเกิดเหตุในพื้นที่รับผิดชอบ)

ช่องทางการติดต่อ

เทศบาลตำบลโพธิ์ทอง

หมู่ที่ ๒ ตำบลบางพลับ อำเภอโพธิ์ทอง จังหวัดอ่างทอง ๑๔๑๒๐
เบอร์โทรศัพท์ ๐๓๕-๖๑๐-๖๑๑ โทรสาร ๐๓๕-๖๑๐-๖๑๑

งานป้องกันและบรรเทา
สาธารณภัย

หมู่ที่ ๓ ตำบลบางพลับ อำเภอโพธิ์ทอง จังหวัดอ่างทอง ๑๔๑๒๐
เบอร์โทรศัพท์ ๐๓๕-๖๑๐-๔๗๘ โทรสาร ๐๓๕-๖๑๐-๖๑๑

เว็บไซต์

www.tambonphothong.go.th

facebook

๑. ทต.โพธิ์ทอง จ.อ่างทอง
๒. งานป้องกันและบรรเทาสาธารณภัย เทศบาลตำบลโพธิ์ทอง

ภาคผนวก

แบบคำร้องทั่วไป

เขียนที่ สำนักงานเทศบาลตำบลโพธิ์ทอง
วันที่.....เดือน.....พ.ศ.....

ถึง นายกเทศมนตรีตำบลโพธิ์ทอง

ข้าพเจ้า นาย/นาง/นางสาว.....อายุ.....ปี สัญชาติ.....
อยู่บ้านเลขที่..... หมู่ที่..... ตรอก/ซอย..... ถนน..... ตำบล.....
อำเภอ..... จังหวัด..... โทรศัพท์..... โทรสาร.....
พร้อมด้วย

๑. ๓.
๒. ๔.

มีความประสงค์ให้เทศบาลดำเนินการ.....

โดยได้แนบหลักฐานที่เกี่ยวข้องดังนี้

๑.
๒.

จึงเรียนมาเพื่อโปรดพิจารณาดำเนินการต่อไป

(ลงชื่อ).....ผู้ยื่นคำร้อง
(.....)

(ลงชื่อ).....ผู้รับคำร้อง
(.....)

<p>เรียน หัวหน้ากอง/ผู้อำนวยการกอง</p> <p>.....</p> <p>.....</p> <p>.....</p> <p>.....</p> <p>(ลงชื่อ).....</p> <p>(.....)</p> <p>ตำแหน่ง.....</p> <p>วันที่.....เดือน.....พ.ศ.....</p>	<p>เรียน ปลัดเทศบาลตำบลโพธิ์ทอง</p> <p>.....</p> <p>.....</p> <p>.....</p> <p>.....</p> <p>(ลงชื่อ).....</p> <p>(.....)</p> <p>ตำแหน่ง.....</p> <p>วันที่.....เดือน.....พ.ศ.....</p>
<p>ความเห็นปลัดเทศบาล</p> <p>.....</p> <p>.....</p> <p>(ลงชื่อ).....</p> <p>(.....)</p> <p>ตำแหน่ง.....</p> <p>วันที่.....เดือน.....พ.ศ.....</p>	<p>คำสั่งนายกเทศมนตรี</p> <p>.....</p> <p>.....</p> <p>(ลงชื่อ).....</p> <p>(.....)</p> <p>ตำแหน่ง.....</p> <p>วันที่.....เดือน.....พ.ศ.....</p>

แบบรายงานเหตุด่วนสาธารณภัย

ด่วนที่สุด ที่/.....

วันที่.....เดือน.....พ.ศ.

จาก นายกนกายนกเทศมนตรีตำบลโพธิ์ทอง

ถึง นายอำเภอโพธิ์ทอง

๑. ชนิดของภัย อุทกภัย วาตภัย ภัยแล้ง อัคคีภัย ไฟป่า
- อากาศหนาว แผ่นดินไหวและอาคารถล่ม สารเคมีและวัตถุอันตราย
- อุบัติเหตุ ทุ่นระเบิด กัมระเบิด การป้องกันและระงับภัยทางอากาศ
- การก่อวินาศกรรม การอพยพประชาชนและส่วนราชการ
- อื่น ๆ.....

ความรุนแรงและลักษณะของภัย เล็กน้อย ปานกลาง รุนแรง ลักษณะของภัย.....

๒. ภัยเกิดวันที่..... เวลา.....น. ภัยสิ้นสุดวันที่..... เวลา.....น.

๓. สถานที่เกิดภัย ดังต่อไปนี้.....

๔. ราษฎรที่ประสบภัย

๔.๑ ราษฎรได้รับความเดือดร้อน.....คนครัวเรือน ๔.๒ บาดเจ็บ.....คน

๔.๓ เสียชีวิต.....คน ๔.๔ สูญหาย.....คน ๔.๕ อพยพไปยังพื้นที่ปลอดภัย.....คน.....ครัวเรือน

๕. พื้นที่ประสบภัยและความเสียหาย

๕.๑ ที่อยู่อาศัย บ้านพักอาศัย (เสียหายทั้งหลัง)..... หลัง บ้านพักอาศัย(เสียหายบางส่วน).....หลัง

อาคารชุด (คอนโด)..... อาคาร มูลค่าความเสียหาย.....บาท

๕.๒ ด้านทรัพย์สิน/ด้านเศรษฐกิจ โรงงาน.....แห่ง บริษัท/ห้างร้าน.....แห่ง ยุ้งฉาง.....แห่ง

ยานยนต์.....คัน รถเพื่อการเกษตร.....คัน เรือ.....ลำ

มูลค่าความเสียหาย.....บาท

๕.๒ สาธารณูปโภค ไฟฟ้า.....แห่ง ประปา.....แห่ง อื่น ๆ.....

มูลค่าความเสียหาย.....บาท

๕.๓ สิ่งสาธารณประโยชน์ โรงพยาบาล.....แห่ง สถานที่ราชการ.....แห่ง วัด.....แห่ง

ถนน.....แห่ง สะพาน.....แห่ง คอสะพาน.....แห่ง ฝาย.....แห่ง อื่น ๆ.....

มูลค่าความเสียหาย.....บาท

๕.๔ พื้นที่เกษตร

- ด้านพืช พืชไร่.....ไร่ นา.....ไร่ สวน.....ไร่ พืชต้นทุนสูง.....ไร่ อื่น ๆ.....

- ด้านประมง บ่อปลา.....บ่อ บ่อกุ้ง.....บ่อ อื่น ๆ.....

- ด้านปศุสัตว์ โค/กระบือ.....ตัว สุกร.....ตัว เป็ด/ไก่.....ตัว อื่น ๆ.....

มูลค่าความเสียหาย.....บาท

รวมความเสียหายเบื้องต้นประมาณ.....บาท

๖. การบรรเทาภัย เทศบาล/อบต.ได้ดำเนินการสำรวจและตรวจสอบความเสียหายเพื่อให้ความช่วยเหลือราษฎรในเบื้องต้นแล้ว

๗. เครื่องมือ/อุปกรณ์ที่ใช้ รถดับเพลิง.....คัน รถบรรทุกน้ำ.....คัน รถกู้ภัย.....คัน

รถบรรทุก.....คัน เรือ.....ลำ เครื่องสูบน้ำ..... เครื่องมือ อื่น ๆ.....

๗.๑ ส่วนราชการ.....หน่วยงาน ๗.๒ เอกชน/ประชาชน.....กลุ่ม/คน

๘. การดำเนินงานของส่วนราชการ หน่วยอาสาสมัคร มูลนิธิในพื้นที่.....
- ส่วนราชการอื่น (ชื่อ).....
 - ภาคเอกชน (ชื่อ).....

.....ผู้รายงาน
(.....)
นายกเทศมนตรีตำบลโพธิ์ทอง
ผู้อำนวยการท้องถิ่น

คำร้องขอรับการช่วยเหลือสำหรับผู้ประสบภัย

เขียนที่.....
วันที่.....เดือน.....พ.ศ.....

เรื่อง ขอรับการช่วยเหลือเนื่องจากประสบภัย

เรียน นายกเทศมนตรีตำบลโพธิ์ทอง

ด้วยข้าพเจ้า (นาย/นาง/นางสาว).....อายุ.....ปี
อาชีพ.....อยู่บ้านเลขที่.....หมู่ที่.....ตำบล อ่างแก้ว / บางพลับ / อินทประมุข
อำเภอโพธิ์ทอง จังหวัดอ่างทอง เบอร์โทรศัพท์ที่ติดต่อดี.....

ได้รับความเสียหายเนื่องจาก () ภัยพิบัติ () อุทกภัย () อัคคีภัย () อื่น ๆ
ระบุ.....
เมื่อวันที่.....เดือน.....พ.ศ..... ตั้งแต่เวลาประมาณ.....น. ถึงเวลา
.....น. มีผู้บาดเจ็บ.....คน เสียชีวิต.....คน ที่อยู่อาศัยได้รับความเสียหาย
() ทั้งหมด () บางส่วน ค่าความเสียหายประมาณ.....บาท ทรัพย์สินอื่น ๆ
ที่ได้รับความเสียหาย ได้แก่
คิดเป็นเงิน.....บาท รวมค่าเสียหายทั้งสิ้น.....บาท

ข้าพเจ้าขอรับรองว่าได้รับความเสียหายจากภัยดังกล่าวจริง หากข้าพเจ้าแจ้งรายการอันเป็นเท็จ
ข้าพเจ้ายินดีรับโทษสูงสุดตามกฎหมาย

จึงขอรับการช่วยเหลือจากทางราชการต่อไป พร้อมนี้ได้แนบ () สำเนาบัตรประชาชน
() สำเนาทะเบียนบ้าน () ภาพถ่าย พร้อมรับรองสำเนาถูกต้อง มาพร้อมคำร้องนี้แล้ว

(ลงชื่อ).....ผู้ประสบภัย
(.....)

(ลงชื่อ).....ผู้รับรอง
(.....)

ตำแหน่ง กำนัน/ผู้ใหญ่บ้าน/สมาชิกสภาเทศบาล หมู่ที่.....

แบบสัมภาษณ์สอบถามข้อเท็จจริงผู้ประสพภัย

ประเภทภัย วันที่เกิดภัย

ข้าพเจ้า (ผู้แจ้ง)..... เลขประจำตัวประชาชน

ที่อยู่ตามบัตรประชาชน เลขที่..... หมู่ที่ ตำบล

อำเภอ จังหวัด โทรศัพท์ เกี่ยวข้องเป็น กับผู้ประสพภัย

๑. ชื่อ-สกุล (หัวหน้าครอบครัวประสพภัย)
เลขบัตรประชาชน โทรศัพท์
๒. ที่อยู่ตามบัตรประชาชน เลขที่ หมู่ที่ ตำบล.....
อำเภอ..... จังหวัด..... อาชีพ.....
๓. ที่อยู่ผู้ประสพภัย (....) บ้านเลขที่ (....) บ้านไม่มีเลขที่ (ต้องมีหนังสือรับรองบ้านไม่มีเลขที่)
หมู่ที่..... ตำบล อำเภอ จังหวัด
๔. กรรมสิทธิ์ในบ้านที่ประสพภัย (....) บ้าน/ที่ดินของผู้ประสพภัย (....) บ้านของผู้ประสพภัย/
ที่ดินผู้อื่น (ระบุ) (....) บ้านเช่า (ต้องมีสัญญาเช่า หรือหนังสือรับรองบ้านเช่า)
(....) อื่น ๆ
๕. สภาพเดิมของบ้านที่ประสพภัย บ้าน ชั้น วัสดุตัวบ้าน
วัสดุหลังคา อื่น ๆ
๖. สมาชิกที่พักอาศัยประจำในครอบครัวของผู้ประสพภัย รวมทั้งสิ้น คน ได้แก่

ลำดับ	ชื่อ-สกุล สมาชิกที่อาศัยประจำใน ครอบครัว	อายุ	เกี่ยวข้องกับ หัวหน้า คค.	อาชีพ ผู้ประสพภัย	การ ศึกษา	รายได้ ต่อเดือน	เสีย ชีวิต	บาดเจ็บ	หมายเหตุ
๑									
๒									
๓									
๔									
๕									
๖									
๗									
๘									
๙									
๑๐									
๑๑									
๑๒									
๑๓									
๑๔									

๗. ความเดือดร้อนเสียหายจากภัยพิบัติ และการพิจารณาช่วยเหลือ (ให้ใส่วงเงินมูลค่าความเสียหายให้ครบถ้วน)

รายการ (เป็นการช่วยเหลือตามระเบียบกระทรวงการคลังฯ เพื่อบรรเทาความ เดือดร้อนเบื้องต้น ไม่ใช้การชดใช้ค่าเสียหาย)	ผู้ประสบภัย แจ้งมูลค่า เสียหาย	อปท. ช่วยเหลือ เบื้องต้น	อ./จ. พิจารณา ช่วยเหลือ
๑. สิ่งของในการดำรงชีพเบื้องต้น ได้รับความเสียหาย (กรณี ที่อยู่อาศัยได้รับความเสียหายทั้งหมด) ได้แก่.....			
๒. ที่อยู่อาศัยประจำ ซึ่งผู้ประสบภัยพิบัติเป็นเจ้าของได้รับความเสียหาย () ทั้งหมด () บางส่วน ได้แก่ ๑)เสียหาย.....บาท ๒)เสียหาย.....บาท ๓)เสียหาย.....บาท ๔)เสียหาย.....บาท ๕)เสียหาย.....บาท ๖)เสียหาย.....บาท			
๓. ยุ้งข้าว โรงเรือนสำหรับเก็บพืชผลและคอกสัตว์ ได้รับความเสียหาย () ทั้งหมด () บางส่วน ได้แก่ ๑)เสียหาย.....บาท ๒)เสียหาย.....บาท ๓)เสียหาย.....บาท ๔)เสียหาย.....บาท			
๔. เครื่องนุ่งห่ม () เสียหายทั้งหมด.....คน เสียหายบางส่วน.....คน			
๕. เครื่องมือประกอบอาชีพ ได้แก่ ๑)เสียหาย.....บาท ๒)เสียหาย.....บาท ๓)เสียหาย.....บาท ๔)เสียหาย.....บาท			
๖. มีผู้บาดเจ็บ.....คน () นอนโรงพยาบาล.....วัน.....คน พิการ.....คน (แนบใบรับรองแพทย์ต้นฉบับ)			
๗. เงินปลอบขวัญผู้บาดเจ็บจากภัยขนาดใหญ่สะท้อนขวัญ.....คน			
๘. มีผู้เสียชีวิต () เป็นหัวหน้าครอบครัว.....คน () ไม่เป็นหัวหน้าครอบครัว.....คน (แนบสำเนาบัตร)			
๙. อื่น ๆ ได้แก่.....			
รวมเป็นเงิน			

๘. บันทึกเพิ่มเติม

ข้าพเจ้าขอรับรองว่าเป็นความจริงทุกประการ

(ลงชื่อ).....ผู้ให้ถ้อยคำ
(.....)

(ลงชื่อ).....ผู้สอบข้อเท็จจริง
(.....)

ตำแหน่ง.....

คณะกรรมการให้ความช่วยเหลือผู้ประสบภัย ตรวจสอบแล้ว ขอรับรองว่าเป็นที่อยู่อาศัยประจำ
ของผู้ประสบภัย ราย (ชื่อ - สกุลผู้ประสบภัย).....
และได้รับความเสียหายจากภัยพิบัติจริง มูลค่าความเสียหายรวมทั้งสิ้น.....บาท
ให้ความช่วยเหลือไปแล้ว.....บาท รับการสนับสนุนครั้งนี้.....บาท

(ลงชื่อ).....ประธานกรรมการ
(.....)

(ลงชื่อ).....กรรมการ
(.....)

(ลงชื่อ).....กรรมการ
(.....)

(ลงชื่อ).....กรรมการ
(.....)

(ลงชื่อ).....กรรมการ
(.....)

หนังสือรับรอง

เขียนที่.....

วันที่.....

ข้าพเจ้า (ผู้รับรอง)

เลขบัตรประชาชน.....ที่อยู่ตามบัตรประชาชน บ้านเลขที่.....

หมู่ที่..... ตำบล.....อำเภอ..... จังหวัด

ตำแหน่ง..... ขอรับรองว่า (ชื่อ - สกุลประสพชัย).....

เลขบัตรประชาชน เป็นเจ้าของบ้านไม่มีเลขที่ หมู่ที่.....ตำบล.....

อำเภอ จังหวัดซึ่งใช้เป็นที่อยู่อาศัยประจำจริง แต่ยังมีได้แจ้งขอเลขที่บ้าน

ข้าพเจ้าขอรับรองว่าข้อความดังกล่าวเป็นความจริงทุกประการ

(ลงชื่อ).....ผู้รับรอง

(.....) เบอร์โทร.....

หมายเหตุ ผู้รับรองคือ กำนัน/ผู้ใหญ่บ้าน หรือปลัดอำเภอ/ปลัด อบต. หรือนายกฯ/รองนายกฯ

หนังสือรับรองบ้านเช่า กรณีไม่มีสัญญาเช่า

เขียนที่.....

วันที่.....

ข้าพเจ้า (ผู้ให้เช่า) เลขบัตรประชาชน.....
ที่อยู่ตามบัตรประชาชน บ้านเลขที่..... หมู่ที่..... ตำบล..... อำเภอ.....
จังหวัด..... ขอรับรองว่า (ชื่อ - สกุล ผู้เช่า)
เลขบัตรประชาชน ได้เช่าบ้านของข้าพเจ้า () บ้านเลขที่..... () บ้านไม่มี
เลขที่ หมู่ที่..... ตำบล..... อำเภอ..... จังหวัด.....
ซึ่งใช้เป็นที่อยู่อาศัยประจำจริง ในอัตราเดือนละ.....บาท (.....)

ข้าพเจ้าขอรับรองว่าข้อความดังกล่าวเป็นความจริงทุกประการ

(ลงชื่อ).....ผู้ให้เช่า
(.....) เบอร์โทร.....

(ลงชื่อ).....ผู้เช่า
(.....) เบอร์โทร.....

(ลงชื่อ).....พยาน
(.....) เบอร์โทร.....

(ลงชื่อ).....พยาน
(.....) เบอร์โทร.....

หมายเหตุ ให้ถ่ายเอกสารบัตรของผู้ให้เช่า ๒ แผ่น และให้ผู้ให้เช่าลงนามรับรองสำเนาถูกต้องทุกแผ่น

หนังสือรับรองนักเรียน

เขียนที่.....

วันที่.....

ข้าพเจ้า (ผู้รับรอง)เลขบัตร
ประชาชน..... ที่อยู่ตามบัตรประชาชน บ้านเลขที่ หมู่ที่
ตำบล อำเภอ จังหวัด
ตำแหน่ง สังกัด

ขอรับรองว่า

๑. ชื่อ - สกุล (นักเรียน).....
เป็นนักเรียนชั้น โรงเรียน
ตำบล อำเภอ จังหวัด จริง
๒. ชื่อ - สกุล (นักเรียน).....
เป็นนักเรียนชั้น โรงเรียน
ตำบล อำเภอ จังหวัด จริง
๓. ชื่อ - สกุล (นักเรียน).....
เป็นนักเรียนชั้น โรงเรียน
ตำบล อำเภอ จังหวัด จริง

ข้าพเจ้าขอรับรองว่าข้อความดังกล่าวเป็นจริงทุกประการ

(ลงชื่อ).....ผู้รับรอง

(.....) เบอร์โทร.....

ผู้รับรอง ควรเป็น ครู/อาจารย์ ที่ประจำที่สถานศึกษาแห่งนั้น ๆ